

# Московская олимпиада школьников. История искусств. Первый тур отборочного этапа, 2025/26

1 окт 2025 г., 10:00 — 2 ноя 2025 г., 23:59

**Максимальный балл за первый тур отборочного этапа - 199 баллов.**

**№ 1    За правильный ответ начисляется 2 балла**

2 балла

В XVIII и XIX веках археологические изыскания часто проводились по заказу крупных аристократов или царствующих особ. Наибольшее внимание уделялось артефактам, имеющим художественную значимость — они пополняли личную коллекцию заказчика или использовались как дипломатические дары. Так археология, в первую очередь классическая, позволяла создать образ просвещенного правления и поднять международный престиж государства, поэтому некоторые правители, даже не будучи лично заинтересованы в раскопках, продолжали формально им покровительствовать. Другие же ставили перед исследованием древности совершенно иную задачу: не извлечь наиболее привлекательные образцы искусства, а максимально полно изучить жизнь людей прошлого. И результаты этого изучения должны были стать доступными для образованной публики, а не оставаться достоянием узкого круга приближенных к покровителю знатоков. Поэтому роль покровителей раскопок Помпей в истории их исследования нельзя недооценивать.

Кто из покровителей раскопок в Помпеях проявлял наибольшую активность в организации работ и способствовал широкой известности памятника?

- ☒ **Каролина Бонапарт**
- ☐ Карл VII Бурбон, король Неаполя и Сицилии
- ☐ Мария Амалия Саксонская
- ☐ Фердинанд I, король Обеих Сицилий
- ☐ Иоахим Мюрат
- ☐ Жозеф Бонапарт
- ☐ Франциск I, король Обеих Сицилий
- ☐ Уильям Гамильтон
- ☐ Александр Дюма-отец
- ☐ Джузеппе Гарибальди

№ 2    За каждый правильный ответ начисляется 1 балл.

7 баллов

Раскопки в окрестностях Неаполя были самым масштабным археологическим исследованием XVIII века, поэтому в ходе работ их методика и цели многократно корректировались. Отчасти это было связано с заказчиками, но большую роль играла и личность руководителя. Благодаря их деятельности памятники постепенно открывались сначала учёным, а затем и широкой публике.

Оцените, в каком состоянии находились археологические памятники в окрестностях Везувия к моменту их посещения К.П. Брюлловым и какие важные открытия ещё не были сделаны. Сопоставьте имена руководителей раскопок в Помпеях и Геркулануме с их достижениями.

Роке Хоакин де Алькубьерре

Руководитель первых систематических работ в Помпеях.

Карл Вебер

Систематические раскопки Виллы Папирусов.

Франческо Ла Вега

Первые попытки создать план Помпей; прекращение практики засыпки помпейских зданий после проведения раскопок; первый проект музеефикации Помпей (не реализован).

Пьер Барде де Вильнёв

Первые попытки создать план Геркуланума.

Эммануэль Морис Лотарингский

Обнаружение первых статуй, украшавших театр Геркуланума.

Микеле Ардити

Реализация проекта музеефикации Помпей: национализация земли, раскопка крупных элементов ансамбля города, создание путеводителей и экскурсионных маршрутов.

Джузеппе Фиорелли

Введение методики фиксации пустот, оставшихся от органических материалов; введение методики раскопок здания сверху вниз, а не через дверной проём.

**№ 3** За каждый правильный ответ начисляется 1 балл, за неправильный снимается 1 балл, но не ниже 0.

2 балла

Самыми ценными находками в Помпеях долгое время считались статуи, фрески и мозаики. Остальные артефакты (например, предметы быта или инструменты) часто не фиксировались и даже уничтожались, не получая должного внимания археологов. Однако и к произведениям искусства подход мог различаться: часть фресок тщательно документировалась, а часть — нет, в зависимости от их художественной значимости в глазах исследователей.

Как чаще всего происходила фиксация античных фресок в Помпеях во второй половине XVIII в.? Выберите все верные ответы.

- ☐ Наиболее ценные в художественном отношении фрески сразу срезали со стены и переносили во дворец Портичи, где они хранились в подвале.
- ☐ Наиболее интересные изображения зарисовывали, а потом срезали со стены и переносили во дворец Портичи, где они хранились в подвале.
- ☒ Наиболее ценные фрески зарисовывали, а потом срезали со стены и переносили во дворец Портичи, где они покрывались защитным составом и выставлялись для обозрения.
- ☐ Фрески, не представлявшие особого интереса для заказчиков, срезали со стены и переносили во дворец Портичи, где они хранились в подвале.
- ☒ Фрески, не заинтересовавшие исследователей, зарисовывали, покрывали восковым защитным составом и оставляли на месте.
- ☐ Фрески, не считавшиеся ценными, не фиксировали и могли разрушить в ходе работ.

№ 4    За каждый правильный ответ начисляется 1 балл.

16 баллов

Формирование европейского неоклассицизма и отдельных декоративных направлений внутри него, позже превратившихся в историзирующие стили XIX века, проходило в тесной связи с развитием знаний об античности и древности в целом. Помпейский, этрусский, а позже и египетский стили, равно как и ориентированные на эллинское и римское столичное искусство неоклассицизм и ампир как таковые, опирались на всё возраставшее количество археологических открытий. В контексте тех же находок творил и К.П. Брюллов, поэтому выбор сюжета гибели Помпей нельзя назвать абсолютно очевидным — к 1820—1830 годам уже был накоплен значительный массив достоверных сведений о древних временах и событиях в разных уголках Средиземноморья, способных вдохновить художника. В то же время, часть крупных открытий была сделана несколькими десятилетиями ранее и уже не впечатляла современников, а некоторые были совершены через годы и даже десятилетия после завершения работы над картиной.

Определите, когда произошло указанное событие: до, после или во время работы Карла Брюллова над картиной «Последний день Помпеи» (1827—1833).

Копирование фресок Золотого дома Нерона Джованни да Удине	<div><input checked="" type="radio"/> до написания картины</div> <div><input type="radio"/> во время написания картины</div> <div><input type="radio"/> после написания картины</div>
Раскопки дома Фавна Карло Бонуччи	<div><input type="radio"/> до написания картины</div> <div><input checked="" type="radio"/> во время написания картины</div> <div><input type="radio"/> после написания картины</div>
Раскопки дома Трагического поэта Антонио Бонуччи	<div><input checked="" type="radio"/> до написания картины</div> <div><input type="radio"/> во время написания картины</div> <div><input type="radio"/> после написания картины</div>
Раскопки гробниц этрусков в Вульчи Люсьеном Бонапартом	<div><input type="radio"/> до написания картины</div> <div><input checked="" type="radio"/> во время написания картины</div> <div><input type="radio"/> после написания картины</div>

Раскопки гробницы Мавзола в Галикарнасе Чарлзом Ньютоном	<div><input type="radio"/> до написания картины</div> <div><input type="radio"/> во время написания картины</div> <div><input checked="" type="radio"/> после написания картины</div>
Обследование древностей Пелопоннеса Морейской научной экспедицией под руководством Жана-Батиста Бори де Сен-Венсана.	<div><input type="radio"/> до написания картины</div> <div><input checked="" type="radio"/> во время написания картины</div> <div><input type="radio"/> после написания картины</div>
Обследование древностей Афин Джеймсом Стюартом и Николасом Реветтом	<div><input checked="" type="radio"/> до написания картины</div> <div><input type="radio"/> во время написания картины</div> <div><input type="radio"/> после написания картины</div>
Обнаружение города Ксанфа Чарльзом Феллоузом	<div><input type="radio"/> до написания картины</div> <div><input type="radio"/> во время написания картины</div> <div><input checked="" type="radio"/> после написания картины</div>
Создание рисунков храмов Пестума Жаком-Жерменом Суффло	<div><input checked="" type="radio"/> до написания картины</div> <div><input type="radio"/> во время написания картины</div> <div><input type="radio"/> после написания картины</div>
Открытие храма Абу-Симбел Иоганном Людвигом Буркхардтом	<div><input checked="" type="radio"/> до написания картины</div> <div><input type="radio"/> во время написания картины</div> <div><input type="radio"/> после написания картины</div>

Попытка очистить Большого сфинкса в Гизе от песка, предпринятая Джованни Кавильей	<div><input checked="" type="radio"/> до написания картины</div> <div><input type="radio"/> во время написания картины</div> <div><input type="radio"/> после написания картины</div>
Расшифровка иероглифов Розеттского камня Жаном-Франсуа Шампольоном	<div><input checked="" type="radio"/> до написания картины</div> <div><input type="radio"/> во время написания картины</div> <div><input type="radio"/> после написания картины</div>
Первые раскопки Херсонеса Таврического Карлом Крузе	<div><input type="radio"/> до написания картины</div> <div><input checked="" type="radio"/> во время написания картины</div> <div><input type="radio"/> после написания картины</div>
Обнаружение «Клада Приама» Генрихом Шлиманом	<div><input type="radio"/> до написания картины</div> <div><input type="radio"/> во время написания картины</div> <div><input checked="" type="radio"/> после написания картины</div>
Публикация «Древностей Пальмиры» Роберта Вуда	<div><input checked="" type="radio"/> до написания картины</div> <div><input type="radio"/> во время написания картины</div> <div><input type="radio"/> после написания картины</div>
Обоснование полихромии античной архитектуры в статье «Полихромная архитектура у греков, или полное восстановление храма Эмпедокла на акрополе Селинунта» Жака Иньяса Гитторфа	<div><input type="radio"/> до написания картины</div> <div><input checked="" type="radio"/> во время написания картины</div> <div><input type="radio"/> после написания картины</div>

**№ 5** За каждый правильный ответ начисляется 1 балл, за неправильный снимается 1 балл, но не ниже 0.

4 балла

Из каких источников во второй половине XVIII — первой четверти XIX вв. деятели европейского искусства черпали вдохновение для работ в помпейском стиле?

- ☒ **Собрания античного искусства в галереях и кабинетах частных лиц**
- ☒ **Личные посещения археологических памятников**
- ☒ **Издания с изображениями находок и зданий**
- ☒ **Публичные музеи**
- ☐ **Фотоальбомы**
- ☐ **Подробные научные отчёты об археологических раскопках, доступные широкой аудитории**
- ☐ **Ежегодные издания с описаниями и изображениями предметов быта и произведений искусства античного периода**
- ☐ **Слепки деревянных предметов мебели, полученные путем заливки гипса в пустоты в толще вулканического пепла**



**№ 6    За правильный ответ начисляется 2 балла.**

2 балла

Предками К.П. Брюллова по отцовской линии были французы-гугеноты, которые в конце XVII столетия вынужденно покинули историческую родину, спасаясь от религиозных преследований. В поисках убежища они перебрались в Люнебург. Там они онемечились и изменили написание своей французской фамилии *Bruleleau* на немецкое — *Brüllo*. В семье Брюлло все были представителями творческих профессий. Поэтому со временем в поиске работы они оказались в столичном Петербурге, где со времен основания города остро ощущалась нехватка собственных художественных кадров для его благоустройства и украшения. Сразу по приезду на новое место жительства глава семейства Георг Брюлло (родился около 1720 г) приобрел на Васильевском острове участок земли, где и укоренилась русская ветвь династии.

Какой творческой профессией владел прадед Карла Брюллова Георг Брюлло?

☒ **скульптор**☐ **архитектор**☐ **живописец**☐ **театральный декоратор**☐ **костюмер**☐ **литограф**☐ **медальер**

№ 7 **За каждый правильный ответ начисляется 1 балл, за неправильный снимается 1 балл, но не ниже 0.**

6 баллов

Карл и Александр Брюлловы вошли в историю искусства как непревзойденные мастера акварельного портрета, получившего широкое распространение в первой половине XIX века. При этом братья демонстрировали разный подход к работе. Для того чтобы Карл с воодушевлением взялся за портрет, маэстро должен был ощущать интригу при взаимодействии с моделью. Он неохотно работал на заказ, а к выбору моделей, особенно женщин, подходил как педантичный эстет, который замечал все несовершенства внешности. В отличие от младшего брата, Александр Брюллов художественными средствами без особого труда превращал физические недостатки людей в их достоинства. Он успешно практиковал как архитектор и оставил потомкам около сотни графических образов ярких представителей Золотого века русской культуры.

В приведённом списке портретов, написанных братьями Брюлловыми, выберите четырёх моделей, изображённых Карлом Павловичем Брюлловым.

☒ **Е.П. Салтыкова**

☐ **А.Д. Абамелек-Лазарева**

☐ **Н.Н. Пушкина**

☒ **М.И. Бутенева**

☐ **Е.И. Загряжская**

☒ **М.Г. Разумовская**

☒ **О.П. Ферзен**

Выберите двух моделей, портреты которых Карл Брюллов написал и маслом, и акварелью.

☒ **Е.П. Салтыкова**

☐ **А.Д. Абамелек-Лазарева**

☐ **Н.Н. Пушкина**

☐ **М.И. Бутенева**

☐ **Е.И. Загряжская**

☐ **М.Г. Разумовская**

☒ О.П. Ферзен

№ 8

За каждый правильный ответ начисляется 1 балл, за неправильный снимается 1 балл, но не ниже 0.

4 балла

Все сыновья П.И. Брюлло прошли обучение в Императорской Академии художеств и зарабатывали на жизнь творчеством. Проживая в Санкт-Петербурге, они неоднократно пересекались на профессиональном поприще при работе над совместными проектами. Так сложился семейный подряд, где каждый трудился в своей области: Фёдор как резчик по дереву и художник, Александр как архитектор, Карл как живописец-монументалист.

Выберите четыре культурно-исторических объекта Санкт-Петербурга, в оформлении которых принимали участие не менее двух представителей творческого семейства Брюлло-Брюлловых.

☒ Лютеранская церковь Святых апостолов Петра и Павла на Невском проспекте

☐ Михайловский театр

☐ Штаб гвардейского корпуса на Дворцовой площади

☒ Исаакиевский собор

☒ Зимний дворец

☒ Церковь Святых апостолов Петра и Павла в Парголово

☐ Служебный дом Мраморного дворца

## № 9 За правильный ответ начисляется 2 балла.

2 балла

Великий Карл появился на свет в простом деревянном флигеле Академии художеств, который не сохранился до наших дней. Именно там поначалу жил его отец, который с октября 1793 года занимал должность преподавателя по орнаментальной скульптуре. В 1799 году из-за недостатка желающих обучаться резьбе по дереву класс академика Брюлло был закрыт, а сам мастер уволен. Лишившись казенной академической квартиры, П.И. Брюлло приобрел дом № 17, неподалеку от Академии художеств, на Среднем проспекте Васильевского острова, который на долгие годы стал приютом для большой семьи. Здание, где когда-то квартировал П.И. Брюлло существует по сей день.

Зная адрес, изучите фотографии зданий Васильевского острова и выберите дом П.И. Брюлло.







№ 10      **За правильный ответ начисляется 2 балла.**

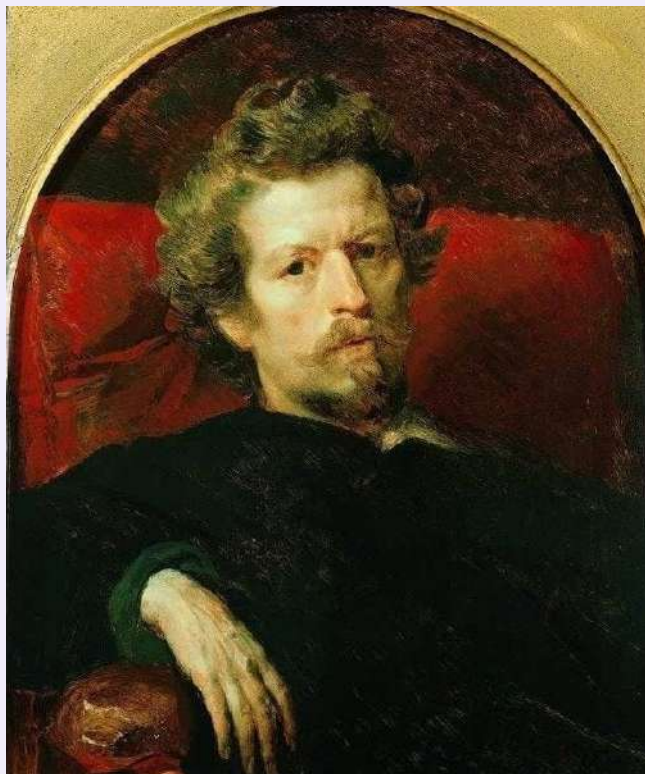
2 балла

После экспонирования картины «Последний день Помпеи» в 1833 году в галерее Пинакотека Брера К.П. Брюллов был избран почётным членом Академий изящных искусств в Милане, Болонье, Флоренции и Парме. Вслед за всемирным триумфом флорентийская галерея Уффици затребовала портрет художника для музейного собрания автопортретов. Как известно, автопортрет неизбежно связан с процессом совершенствования мастерства и творческого самосознания. Он всегда представляет собой некий «самозаказ», связанный с важными биографическими событиями, и зачастую с эмоциональным настроем автора, испытавшего подъём или спад творческих сил. В течение жизни Карл Брюллов писал самого себя более 30 раз.

Из представленных автопортретов К.П. Брюллова выберите тот, который предназначался для галереи Уффици во Флоренции, но так и не попал в её залы.







№ 11 За правильный ответ начисляется 2 балла.

2 балла

Брюлловский круг общения за границей был достаточно разнообразен. В Европе он встречался с И.С. и Н.И. Тургеневыми, библиофилом С.А. Соболевским, поэтами В.А. Жуковским и П.А. Вяземским. В Италии застал художника О.А. Кипренского, поддерживал контакты с архитекторами Н.Е. Ефимовым, В.А. Глинкой и А.А. Тоном, живописцем Сильв. Ф. Щедриным, посещал салоны князя Г.И. Гагарина и княгини З.А. Волконской. На своих творческих вечерах, называемых на итальянский лад «академиями», Зинаида Александровна устраивала состязания поэтов, музыкантов и художников. По преданию, именно в доме З.А. Волконской К.П. Брюллов познакомился с графиней Ю.П. Самойловой, которая на долгие годы стала вдохновляющей его музой.

Из предложенных портретов дам, родственных семейству Волконских, выберите образ княгини Зинаиды Александровны Волконской, созданный К.П. Брюлловым.













№ 12

В первой части задания за каждый правильный ответ начисляется 1 балл, за неправильный снимается 1 балл, но не ниже 0.

Во второй части задания за каждый правильный ответ начисляется 2 балла.

12 баллов

Музыкальные предпочтения Брюллова касались преимущественно вокального искусства. Итальянские годы жизни художника были связаны с посещением оперных спектаклей как раз в то время, когда оперный стиль бельканто (от итал. «прекрасное пение») переживал период своего расцвета. Но и в России Брюллов оставался ценителем певческого искусства, обращая внимание как на собственно вокальную, так и на драматическую его составляющую. Впечатлившие Брюллова певицы становились героинями его портретов.

Рассмотрите изображения.

А



Б



В



Г





1

Д



Выберите из представленных портретов кисти Брюллова ДВА, которые хранятся в музее миланского оперного театра Ла Скала.

☐ А

☐ Б

☒ В

☐ Г

☒ Д

2

Каждая из представленных на портретах певица исполняла яркие партии в рамках премьерных постановок опер первой половины — середины XIX века. Установите соответствие между портретами певиц (отмечены буквами) с фрагментами оперных номеров, которые непосредственно ими были впервые исполнены на публике.

Ария 1



☐ А ☐ Б ☒ В ☐ Г ☐ Д

Ария 2



☐ А ☒ Б ☐ В ☐ Г ☐ Д

Ария 3



- ☐ А ☐ Б ☐ В ☒ Г ☐ Д

Ария 4



- ☒ А ☐ Б ☐ В ☐ Г ☐ Д

Ария 5



- ☐ А ☐ Б ☐ В ☐ Г ☒ Д

**№ 13** За каждый правильный ответ начисляется 1 балл, за неправильный снимается 1 балл, но не ниже 0.

5 баллов



В эпоху романтизма «содружество» различных искусств было особенно тесным. Оно проявлялось как в популярных идеях синтеза художественных форм, так и в живом общении представителей разных сфер искусства на собраниях, кружках и в салонах. К таким кружкам можно отнести и знаменитые «кукольниковские среды», в рамках которых в Петербурге на рубеже 1830–1840-х гг. собиралась артистическая богема. Безусловным ядром этих «сред» был знаменитый «триумвират», состоявший из художника Карла Брюллова, композитора Михаила Глинки и литератора Нестора Кукольника. И хотя подчас «среды» оборачивались лишь светскими раутами и кутежами, тем не менее, квартира Кукольника была местом плодотворного художественного общения.

Выберите из приведённых ниже утверждений верные.

☐ Брюллов создал живописные портреты всех участников «триумвирата».

☒ В «триумвирате» обрёл поддержку молодой И.К. Айвазовский.

☒ Брюллов участвовал в оформлении премьеры оперы Глинки «Руслан и Людмила».

☒ В «Художественной газете» Кукольника публиковались сведения о назарейцах — возможно, под влиянием Брюллова, который был лично знаком с некоторыми из них, хотя и относился к их творчеству скептически.

☒ Произведения Брюллова публиковались совместно с сочинениями Кукольника в период их дружбы.

☐ Брюллову посвящён знаменитый вокальный цикл Глинки «Прощание с Петербургом», написанный на стихи Кукольника накануне второй поездки Брюллова за границу.

☒ Во время собраний «триумвирата» Брюллов рисовал карикатуры, особенно часто — на Глинку.

- ☐ Кукольник оказывал поддержку Брюллову тем, что часто писал о нём в своей «Художественной газете» и практически игнорировал в статьях творчество конкурента Брюллова — Ф.А. Бруни.

**№ 14** За правильный ответ начисляется 2 балла.

2 балла

Знаменитую «Всадницу» Карл Брюллов писал по заказу графини Юлии Самойловой, которая была не только музой Брюллова, но и меценатом, покровительницей художников и музыкантов, любительницей салонов. Юлия Самойлова была владелицей большого собрания живописи и скульптуры, а в её коллекцию, помимо собственных приобретений, входили и унаследованные произведения, например, «Мадонна Литта», которая традиционно атрибутируется как работа кисти Леонардо да Винчи. Эта работа досталась ей от супруга ее бабушки, графа Джулио Ренато Литта-Висконти-Арезе (более известного в России как Юлия Помпеевича Литта).

После того, как «Всадница» была закончена, она украшала родовую виллу Юлии Самойловой в Милане.

Как «Всадница» попала в Россию?

- ☒ В 1870-х годах графиня была вынуждена распродать свое имущество, включая «Всадницу», в Париже. Полотно приобрел Жюль-Филипп Дюлю, комиссионер Императорской Академии художеств в Париже. Затем у него «Всадницу» приобрёл Павел Третьяков, с тех пор полотно находилось в Третьяковской галерее.
- ☐ В 1870-х годах графиня была вынуждена распродать свое имущество, включая «Всадницу», в Париже. Полотно приобрёл Жюль-Филипп Дюлю, комиссионер Императорской Академии художеств в Париже. Долгое время полотно находилось в Императорской Академии Художеств в Санкт-Петербурге, а затем в 1918 году, при упразднении ИАХ вместе с остальным фондом поступило в Русский музей. Оттуда в рамках программы обмена фондами в 2003 году произведение попало в Третьяковскую галерею.
- ☐ Графиня Юлия Самойлова перевезла её вместе с другими произведениями из миланской родовой виллы в усадьбу Графская Славянка под Санкт-Петербургом, где она находилась до смерти графини. Затем, из-за отсутствия других наследников, всё имущество Юлии Самойловой было распродано на аукционе, где «Всадницу» приобрел Павел Третьяков.
- ☐ Полотно было украдено из миланской виллы Юлии Самойловой, и, спустя несколько десятилетий, в 1873 году, было обнаружено в здании Императорской Академии Художеств.
- ☐ «Всадница» после написания была представлена на нескольких выставках и даже на Парижском Салоне 1834 года. После Салона полотно погрузили на корабль и отправили в Санкт-Петербург, где его показали императорской фамилии. Однако, учитывая масштабы полотна, содержать его в усадьбе Самойловых было невозможно, поэтому оно хранилось в Государственной Третьяковской галерее вплоть до смерти Юлии Самойловой и осталось там до наших дней.



**№ 15** За правильный ответ начисляется 2 балла.

2 балла

Каждый художник на протяжении своего творческого пути решает проблемы материального существования: одни много работают на заказ, другие находят своего постоянного мецената или коллекционера, третьи монетизируют не своё искусство, а иные направления своей деятельности, оставляя за собой право творить не ради денег.

Карл Брюллов после окончания обучения в Академии художеств, привлёк внимание некоего мецената, круга меценатов или организации, и вскоре ему было предложено сотрудничество на достойных условиях, оплата пенсионерской поездки и несколько заказов.

Назовите этого мецената или организацию.

- ☐ Графиня Юлия Самойлова
- ☐ Павел Третьяков
- ☐ Граф Василий Мусин-Пушкин
- ☐ Граф Сергей Строганов
- ☐ Граф Александр Дмитриев-Мамонов
- ☐ Барон Александр Штиглиц
- ☒ Общество поощрения художников
- ☐ Общество выпускников Академии художеств
- ☐ Императорское человеколюбивое общество
- ☐ Общество взаимного вспомоществования художников
- ☐ Товарищество передвижных художественных выставок

**№ 16**    **За правильный ответ начисляется 2 балла.**

2 балла

Одна из работ, написанных Карлом Брюлловым в поездке, хоть и не была сделана на заказ, сыграла большую роль в формировании реноме художника в глазах российских меценатов, императорского двора и коллег.

Эта работа была отправлена в Россию, где ее подарили Александре Федоровне, супруге Императора Николая I. Современники Карла Брюллова отмечали особую свежесть письма, а император пожаловал Брюллову за эту картину бриллиантовый перстень и пожелал иметь парное к нему полотно.

Карл Брюллов выполнил заказ императора, однако это второе произведение не понравилось ни критикам, ни Николаю I.

Назовите это второе полотно.

- ☐ «Итальянское утро», 1823
- ☒ «Итальянский полдень», 1827
- ☐ «Итомская долина перед грозой», 1835
- ☐ «Всадница», 1832
- ☐ «Девушка, собирающая виноград в окрестностях Неаполя», 1827

**№ 17**    **За правильный ответ начисляется 2 балла.**

2 балла

В 1838 году основоположник русского романтизма и друг Брюллова попросил художника написать свой портрет, чтобы впоследствии разыграть его, а на полученные деньги выкупить некоего крепостного.

«*<Имя скрыто>*, предварительно узнавши цену от помещика, просил К.П. Брюллова написать его, *<Имя скрыто>*, портрет с целью разыграть его в лотерею... Великий Брюллов охотно согласился. Портрет написан. *<Имя скрыто>* с помощью графа М.Ю. Виельгорского устроил лотерею в 2500 рублей ассигнациями, и эту цену была куплена моя свобода...» — написал этот крепостной позднее в своей биографии. После он поступил в Академию Художеств и стал одним из учеников Брюллова, хотя прославился как поэт, прозаик и борец с крепостным правом. Как звали этого выкупленного крестьянина?

☐ **Василий Жуковский**

☒ **Тарас Шевченко**

☐ **Орест Кипренский**

☐ **Прасковья Жемчугова**

☐ **Пимен Орлов**

☐ **Аполлон Мокрицкий**

☐ **Григорий Михайлов**

☐ **Иван Энгельгардт**

**№ 18 По результатам апелляций данное задание засчитывалось всем участникам**

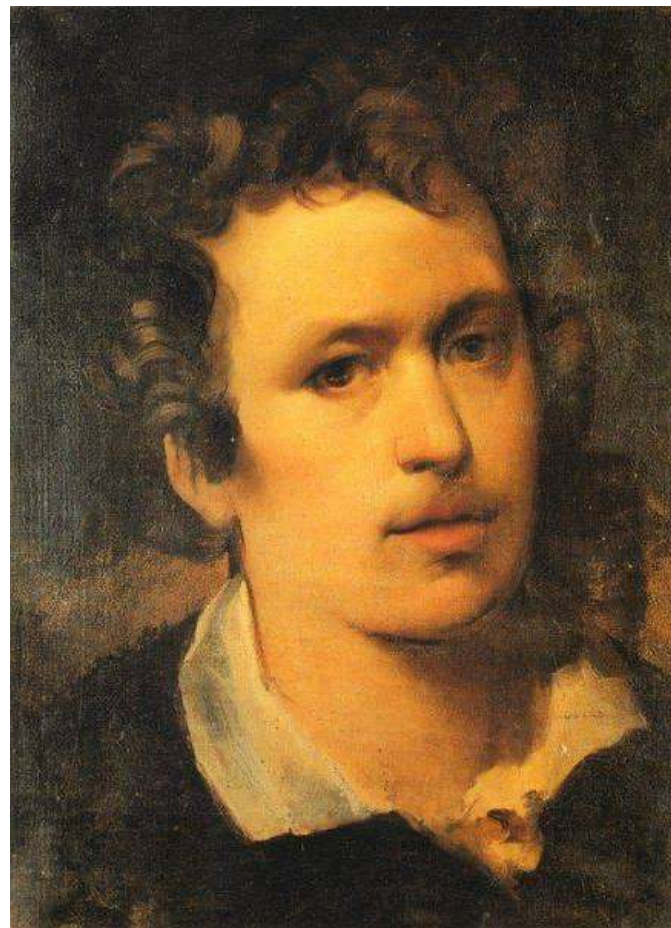
6 баллов

В эпоху романтизма автопортрет приобрел особую значимость. Это было связано с новым пониманием личности творческого гения. Автопортрет в романтизме являлся не просто изображением внешности художника, но отражал ключевые идеи эпохи: культ гения, интерес к внутреннему миру и индивидуальности, право на выражение собственных чувств и эмоций. В течение своей жизни К.П. Брюллов создал более тридцати автопортретов.

А



Б



В



Г

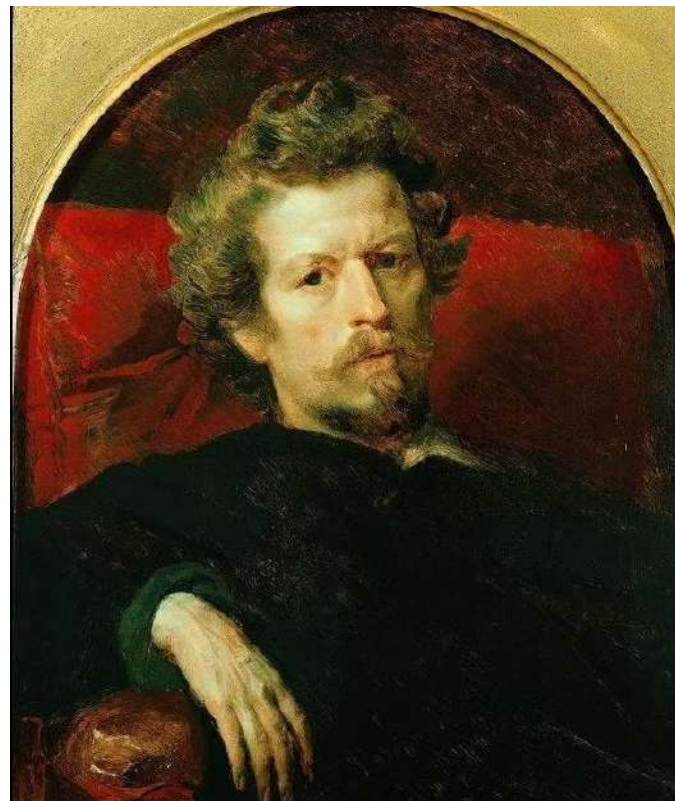




Д



Е



Расположите представленные автопортреты художника по хронологии их создания от самого раннего к самому позднему.

Расставьте в верной последовательности



№ 19 За каждый правильный ответ начисляется 1 балл.

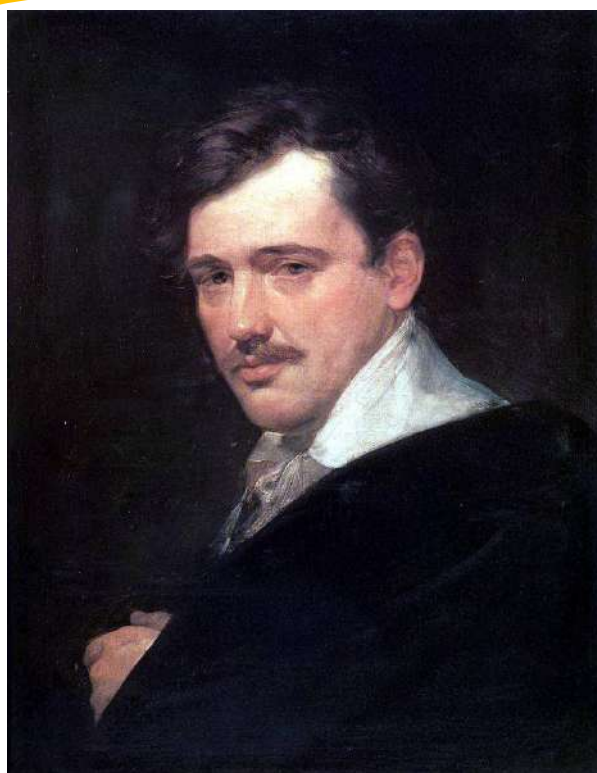
14 баллов

Достижения К.П. Брюллова в портретном искусстве были несомненны и для его современников, и для таких суровых критиков, как В.В. Стасов и А.Н. Бенуа. Он создавал портреты разной типологии (парадные, камерные, костюмированные), работал в различных техниках. По выражению Н.В. Гоголя, Брюллов стремился показать человека «в верховном изяществе его природы», то есть приподнятым над мирскими заботами и повседневными делами. Важное место в творчестве художника занимали портреты «людей искусства»: писателей, поэтов, художников, скульпторов, архитекторов, актеров театра и др. Перед вами несколько портретов таких творческих людей, современников Брюллова.

Укажите для каждого портрета дату его создания и профессиональную деятельность каждого из представленных героев.



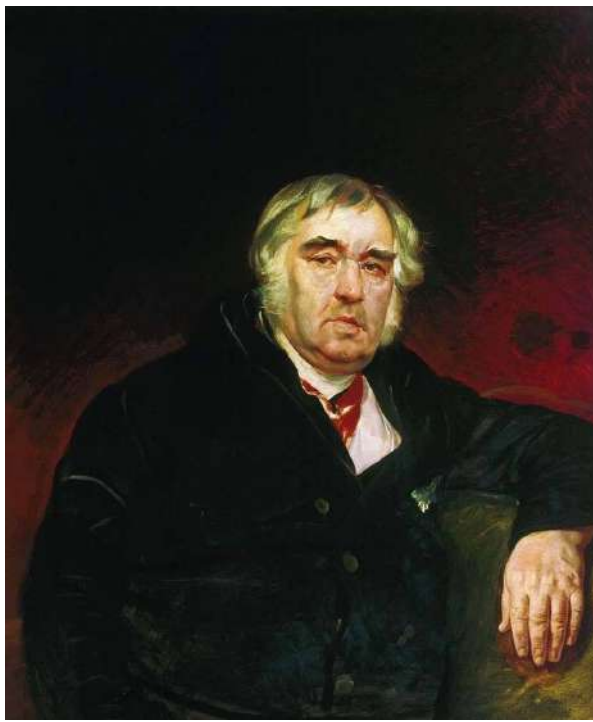
- |  |  |
|--|--|
| <input type="radio"/> 1827–1829            | <input type="radio"/> поэт                 |
| <input type="radio"/> 1830–1831            | <input type="radio"/> писатель             |
| <input type="radio"/> 1835–1836            | <input checked="" type="radio"/> скульптор |
| <input checked="" type="radio"/> 1836–1837 | <input type="radio"/> художник             |
| <input type="radio"/> 1837–1838            |  |



В задании допущена ошибка: на предложенном портрете изображен Александр Николаевич Львов (1786-1849), военнослужащий и меценат.

- |                                       |   |
|---------------------------------------|---|
| <input checked="" type="radio"/> 1824 | <input checked="" type="radio"/> архитектор |
| <input type="radio"/> 1825            | <input type="radio"/> писатель              |
| <input type="radio"/> 1830            | <input type="radio"/> скульптор             |
| <input type="radio"/> 1843            | <input type="radio"/> художник              |
| <input type="radio"/> 1850            |   |

Часть задания с выбором рода деятельности изображенного засчитана всем участникам.



☐ 1827

☐ 1831

☐ середина  
1830-х

☒ 1839

☐ 1840

☐ поэт

☐ архитектор

☒ писатель

☐ художник



☐ 1832

☐ 1833

☐ 1840

☒ 1841

☐ 1846

☐ писатель

☐ скульптор

☐ живописец

☒ архитектор



☐ 1832

☒ 1834

☐ 1837

☐ 1843

☐ 1850

☐ поэтесса

☐ художница

☒ певица

☐ натурщица





☐ 1824

☐ 1830

☒ 1834

☐ 1835

☐ 1843

☐ художник

☐ литературный критик

☒ архитектор

☐ писатель



☐ 1836

☒ 1837

☐ 1838

☐ 1840

☐ 1842

☐ художник

☐ архитектор

☐ скульптор

☒ поэт



1

№ 20

В первой части задания за каждый правильный ответ начисляется 1 балл.  
Во второй части задания за правильный ответ начисляется 2 балла.

8 баллов

Помимо знаменитой «Всадницы», К.П. Брюллов написал в течение своей жизни несколько других конных парадных портретов и портретов с лошадьми. Некоторые из этих работ остались только в виде эскизов и так и не были перенесены на холст. Установите соответствие между портретом и личностью, которую он запечатлевает.

1



- ☐ А.А. и О.А. Шишмарёвы ☐ Дж. и А. Пачини ☐ К.А. и М.Я. Нарышкины  
☐ Е.И. и Э. Мюссар ☐ А.Ф. и М.Н. Романовы ☒ А.Н. Демидов

2





- ☐ А.А. и О.А. Шишмарёвы
 ☐ Дж. и А. Пачини
 ☐ К.А. и М.Я. Нарышкины
 ☒ Е.И. и Э. Мюссар
 ☐ А.Ф. и М.Н. Романовы
 ☐ А.Н. Демидов

3



- ☒ А.А. и О.А. Шишмарёвы
 ☐ Дж. и А. Пачини
 ☐ К.А. и М.Я. Нарышкины
 ☐ Е.И. и Э. Мюссар
 ☐ А.Ф. и М.Н. Романовы
 ☐ А.Н. Демидов

4





- ☐ А.А. и О.А. Шишмарёвы
 ☐ Дж. и А. Пачини
 ☒ К.А. и М.Я. Нарышкины
 ☐ Е.И. и Э. Мюссар
 ☐ А.Ф. и М.Н. Романовы
 ☐ А.Н. Демидов

5



- ☐ А.А. и О.А. Шишмарёвы
 ☒ Дж. и А. Пачини
 ☐ К.А. и М.Я. Нарышкины
 ☐ Е.И. и Э. Мюссар
 ☐ А.Ф. и М.Н. Романовы
 ☐ А.Н. Демидов

6



- ☐ А.А. и О.А. Шишмарёвы
 ☐ Дж. и А. Пачини
 ☐ К.А. и М.Я. Нарышкины
 ☐ Е.И. и Э. Мюссар
 ☒ А.Ф. и М.Н. Романовы
 ☐ А.Н. Демидов

2

Какой из конных портретов не был исполнен и известен только по эскизу? Укажите номер соответствующей картины.

- ☐ 1
 ☐ 2
 ☐ 3
 ☐ 4
 ☐ 5
 ☒ 6

**№ 21** За правильный ответ начисляется 2 балла.

2 балла

Религиозные композиции были основой высоких достижений Карла Брюллова как мастера исторического жанра. Именно в них наглядно проявился нравственный потенциал художника, которому выпала честь поучаствовать в реализации великой миссионерской идеи. Успешной работе К.П. Брюллова над изображениями святых во многом способствовало и внутреннее состояние глубоко верующего человека, религиозные чувства которого обострялись в период личных драм и потрясений. Осмысление образов культовых персонажей требовало от молодого живописца полной самоотдачи, приложения физических и душевных сил, которые, по воспоминаниям очевидцев, Брюллов тратил до изнеможения. Поэтому его живопись всегда окрашена личными переживаниями.

Укажите религиозную картину Брюллова, которую поэт В.А. Жуковский называл «видением» и «воплощением благодати», а художественный критик Н.В. Кукольник сравнивал с богословской тайной, которая «на глазах наших мгновенно совершится».

- ☐ Богоматерь во славе в окружении святых
- ☐ Голова Христа в терновом венце
- ☒ Взятие Богоматери на небо
- ☐ Распятие
- ☐ Христос воскресший
- ☐ Божия Матерь с младенцем Иисусом
- ☐ Христос во славе, с атрибутами страданий



№ 22

За каждый правильный ответ начисляется 1 балл, за неправильный снимается 1 балл но не ниже 0.

2 балла

После успешного окончания Императорской Академии художеств Карл Брюллов продолжил образование за границей, где по традиции изучал опыт старых мастеров для обретения собственного изобразительного языка. Находясь в Италии, по поручению Общества поощрения художников, Карл Павлович должен был выполнить копии двух лучших работ кисти Рафаэля Санти — величайшего живописца эпохи Возрождения. Эти картины предполагалось использовать в качестве образца для обучения начинающих художников в Петербурге.

Укажите произведения, которые копировал Карл Брюллов по заданию Общества поощрения художников.

☒

Афинская школа

☐

Дама с единорогом

☐

Триумф Галатеи

☐

Сикстинская Мадонна

☒

Святая Цецилия

По результатам апелляций данный вариант ответа был признан некорректным. Участники, отметившие этот вариант, не получают штраф. Участники, отметившие только вариант ответа "Афинская школа" получают полный балл за задание.

☐

Мадонна со щеглом

☐

Донна Велата

**№ 23**    **За правильный ответ начисляется 2 балла.**

2 балла

Исполненные масляными красками брюлловские росписи главного купола Исаакиевского собора, отличающиеся от темперных яркостью цветовой палитры и блеском, помогли религиозному искусству XIX века обрести особое величие, визуально подчеркнуть авторитет власти и показать могущество русского государства, национальная идеология которого была неразрывно связана с православием. С целью укрепления национального самосознания в сонм «помазанников Божиих всех ближе русскому сердцу» Карл Брюллов включил изображение одного из наиболее почитаемых персонажей древнерусской истории, который после канонизации был причислен к лику святых.

Религиозный портрет какого князя включен в роспись главного купола Исаакиевского собора?

☐ **Дмитрий Донской**

☐ **Владимир Святославич**

☐ **Ярослав Мудрый**

☐ **Владимир Мономах**

☒ **Александр Невский**

☐ **Андрей Боголюбский**

☐ **Михаил Смоленский**

**№ 24** За правильный ответ начисляется 2 балла.

2 балла

В творческом наследии Карла Брюллова имеется религиозная композиция, которая пронизана светскими интонациями и по своему художественному воплощению является портретом. Эта живописная икона была заказана Брюллову офицерами Преображенского полка и поднесена в дар императору Николаю I в торжественной обстановке, во время строевого смотра. Деньги за работу мастер не взял. А «когда он писал образ ..., то так преисполнен был своим творением, что глядел на него сложа руки на груди и искал позу стремления на небо...»

Из предложенных вариантов выберите название религиозной картины, которая была создана К.П. Брюлловым как отклик на трагическое событие в жизни императорской семьи.

- ☐ Анна-пророчица
- ☒ Святая царица Александра
- ☐ Монахини монастыря Святого Сердца в Риме, поющие у органа
- ☐ Голова Христа в терновом венце
- ☐ Святой Николай Мирликийский с ангелами
- ☐ Голова апостола Петра
- ☐ Евангелист Лука



**№ 25** **За каждый правильный ответ начисляется 1 балл, за неправильный снимается 1 балл, но не ниже 0.**

2 балла

В контексте религиозной живописи, только отражающей языческие верования древности, следует рассматривать и мифологические композиции кисти К.П. Брюллова. Сюжеты из античного эпоса вошли в перечень живописных программ, которые исполнялись по итогам обучения в Академии художеств с целью получения почётных званий, подтверждающих уровень профессионального мастерства. Однако в наследии художника имеются подобные картины, созданные как эскизы к росписям главного купола Пулковской астрономической обсерватории, построенной его старшим братом архитектором Александром Брюлловым в 1834–1839 годах. Они иллюстрируют эпические сказания о происхождении и существовании небесных светил.

Выберите две религиозные композиции, связанные с декорацией Пулковской астрономической обсерватории, которые не были исполнены К.П. Брюлловым.

☐ Нарцисс, смотрящийся в воду

☐ Персей и Андромеда

☒ Феб на колеснице

☐ Диана, Эндимион и Сатир

☐ Эдип и Антигона

☒ Спящая Юнона

☐ Диана и Актеон

**№ 26** За правильный ответ начисляется 2 балла.

2 балла

Прочитайте отрывок из текста ученика Брюллова Михаила Железнова «Значение Брюллова в искусстве», опубликованного в одном из выпусков «Отечественных записок» в 1856 году.

*«Не раз случалось мне слышать даже от известных наших художников, что Брюллов не понимал \_\_\_\_\_. Этому, однако ж, противоречит факт: Брюллов для Общества поощрения художников написал копию с «\_\_\_\_\_» \_\_\_\_\_ и желал, чтобы она была поставлена в Петербургской Академии художеств для того, чтобы молодые художники, глядя на эту вещь, учились художественной философии. О достоинствах копии считаю излишним распространяться потому, что она считается двойником оригинала и доставила Брюллову громкую известность. <...> Брюллов очень хорошо понимал \_\_\_\_\_ и называл его всеобщим учителем; но он в то же время говорил, что «художник все должен найти в себе самом, что он должен изучать древних художников, но передразнивать никого из них не должен, потому что древние художники были сами по себе, а мы должны быть сами по себе». Этот взгляд Брюллова на художника очень важен. Древние мастера из учеников своих создавали себе подражателей, а впоследствии эти подражатели составляли школы. Так говорят: школа \_\_\_\_\_, школа Микельанджело и пр. Брюллов первый из мастеров требовал, чтобы ученики ему не подражали, а старались развивать себя по-своему».*

Посмотрите на пропуски в тексте. О каком художнике и какой картине идёт речь?

- ☐ **Диего Веласкес, «Менины»**
- ☐ **Леонардо да Винчи, «Мона Лиза»**
- ☒ **Рафаэль Санти, «Афинская школа»**
- ☐ **Альбрехт Дюрер, «Праздник чёток»**

**№ 27** За каждый правильный ответ начисляется 1 балл, за неправильный снимается 1 балл, но не ниже 0.

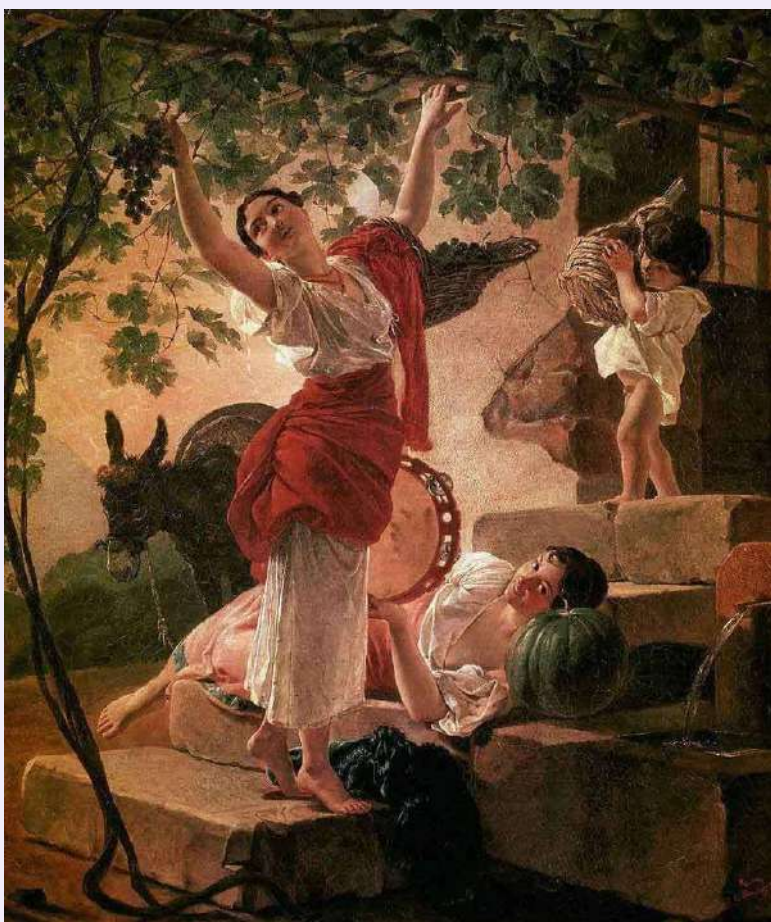
4 балла

В первой половине XIX века популярность обрел «итальянский жанр» — изображение повседневных сценок в эстетизированном и типизированном итальянском пейзаже. Этот жанр был разработан художниками-пенсионерами, приезжавшими в Италию.

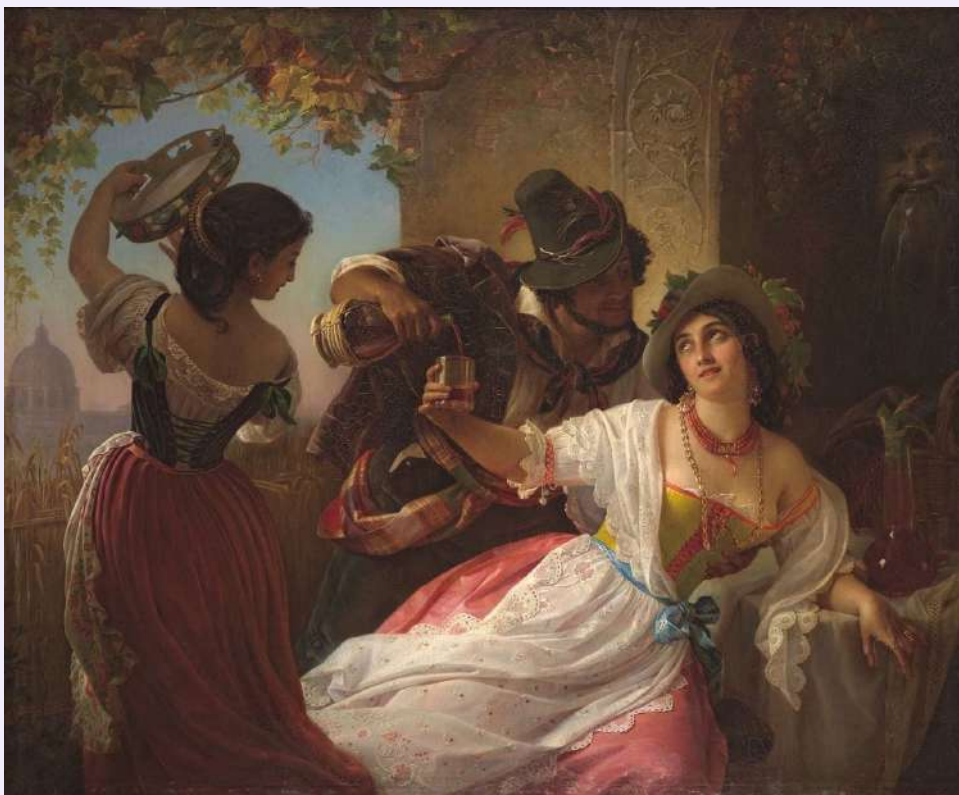
Среди представленных работ русских художников XIX века, обращавшихся к этому жанру, найдите произведения К.П. Брюллова.















1

**№ 28** В первой части задания за правильный ответ начисляется 2 балла.  
Во второй части задания за каждый правильный ответ начисляется 1 балл.

8 баллов

В творчестве Брюллова пейзаж как важнейший элемент картины появился уже в ранних работах, однако на сегодняшний день известен лишь один его «чистый» пейзаж\*, исполненный в технике масляной живописи. Между тем, пейзажные элементы играли ключевую роль в его работах, что соответствовало эстетике романтизма: они не только формировали пространственную среду, но и усиливали эмоциональное звучание полотен. Наиболее ярко это проявилось в «Последнем дне Помпеи», где драматический пейзаж с грозным небом и клубящимся пеплом стал равноправным участником трагического повествования.

Немецкий философ Ф.В. Шеллинг так говорил о роли света в романтическом пейзаже: «В этом жанре помимо предмета, <...> сам свет, как таковой, становится предметом. Этот жанр не только нуждается в пространстве, но даже определенно направлен на изображение пространства как такового».

Рассмотрите романтические пейзажи русских и европейских художников и найдите тот, что принадлежит кисти Брюллова.

\*«Чистый» пейзаж — это картина, где природа — главный и единственный «герой» (без людей, исторических сцен или жанровых элементов).







2

Установите соответствие между представленными пейзажными произведениями и их авторами — крупнейшими художниками эпохи романтизма.



Каспар Давид Фридрих

Карл Павлович Брюллов

Уильям Тёрнер

Сильвестр Феодосиевич Щедрин

Максим Никифорович Воробьёв



Эжен Делакруа



1

№ 29

В первой части этого задания за каждый правильный ответ начисляется 1 балл за неправильный снимается 1 балл, но не ниже 0.  
Во второй и третьей части этого задания за каждый правильный ответ начисляется 1 балл.

17 баллов

Назначение Карла Брюллова профессором живописи во главе исторического класса Императорской Академии художеств (1836–1849 гг.) вызвало большое оживление в среде художников. Его репутация выдающегося мастера, подкреплённая грандиозным успехом картины «Последний день Помпеи», способствовала всеобщему восхищению, и даже самые юные ученики мечтали попасть к нему в класс. Однако студентов привлекал к Брюллову не только успех его знаменитого произведения. Его педагогическая деятельность — сначала как профессора живописи 2-й степени (с 1836 г.), а затем профессора живописи 1-й степени (с 1846 г.) — стала важным этапом для академической школы, который исследователи даже называют «брюлловским периодом».

*«Все академисты, от мала до велика, — вспоминал Д. Григорович, — горели одним желанием: попасть в ученики к Брюллову... Я был от Брюллова в экстазе и также мечтал попасть к нему в ученики, забывая, что к нему поступали только зрелые ученики, а я был только начинающий».*

Среди представленных художников найдите того или тех, кто НЕ относился к ученикам Брюллова.

☐ Пимен Никитич Орлов

☒ Капитон Алексеевич Зеленцов

☐ Константин Васильевич Григорович

☐ Пётр Степанович Петровский

☐ Яков Федорович Капков

☒ Никифор Степанович Крылов

☐ Фаддей Антонович Горецкий

☐ Андрей Николаевич Горонович

Через несколько лет преподавательской деятельности Брюллова вокруг него образовался круг художников, составивших ядро так называемой «брюлловской школы». В противоположность последователям А. Г. Венецианова — «венециановцам», стремившимся к изображению повседневной действительности, представители «брюлловской школы» искали необычайных и эффектных сюжетов, театральной композиции, патетических поз и взглядов. Они перенимали лишь формальные стороны гения их учителя. Русский искусствовед А. И. Сомов так писал о явлении «брюлловщины»: *«Многочисленные ученики и подражатели Брюллова без дальнейших рассуждений перенимали от него не только приемы техники, но и выбор сюжетов, и способ их обработки, а так как незрелость сильнее всего любит эффектное и необычайное, то у последователей Брюллова на переднем плане стояла погоня за тем, что было резкого и вычурного в даровании их первообраза».*

Распределите представленные работы на две группы: те, которые принадлежат кисти Брюллова и те, которые были написаны его учениками.

2



1.



☐ Брюллов ☒ «Брюлловцы»

2.



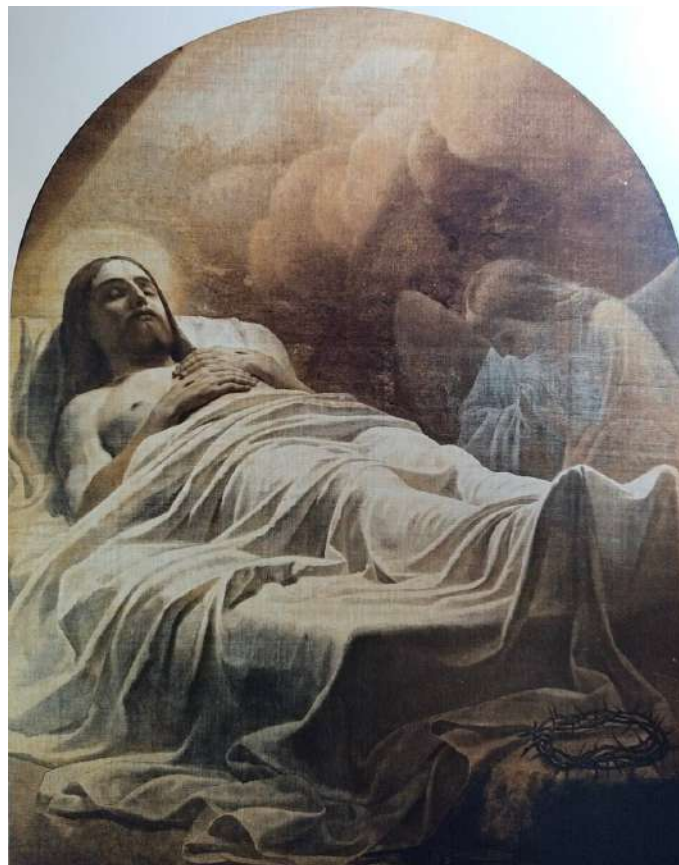
☒ Брюллов ☐ «Брюлловцы»

3.



☐ Брюллов ☒ «Брюлловцы»

4.



☒ Брюллов ☐ «Брюлловцы»

В задании допущена ошибка. Полотно №1 принадлежит кисти В.Л. Боровиковского, а не К.В. Григоровича.

Данный вариант ответа засчитан всем участникам.



5.

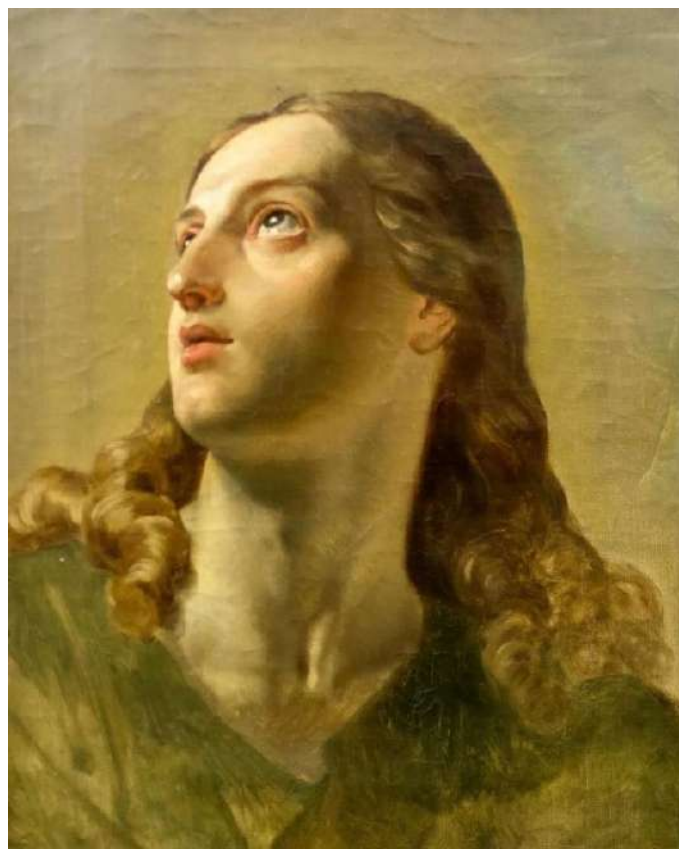


Брюллов



«Брюлловцы»

6.



Брюллов



«Брюлловцы»

7.



Брюллов



«Брюлловцы»

8.



Брюллов



«Брюлловцы»

9.



Брюллов



«Брюлловцы»

10.



Брюллов



«Брюлловцы»

3

Соотнесите художников «брюлловской школы» и их картины из предыдущего задания.

Пимен Никитич Орлов



Капитон Алексеевич Зеленцов



Константин Васильевич Григорович



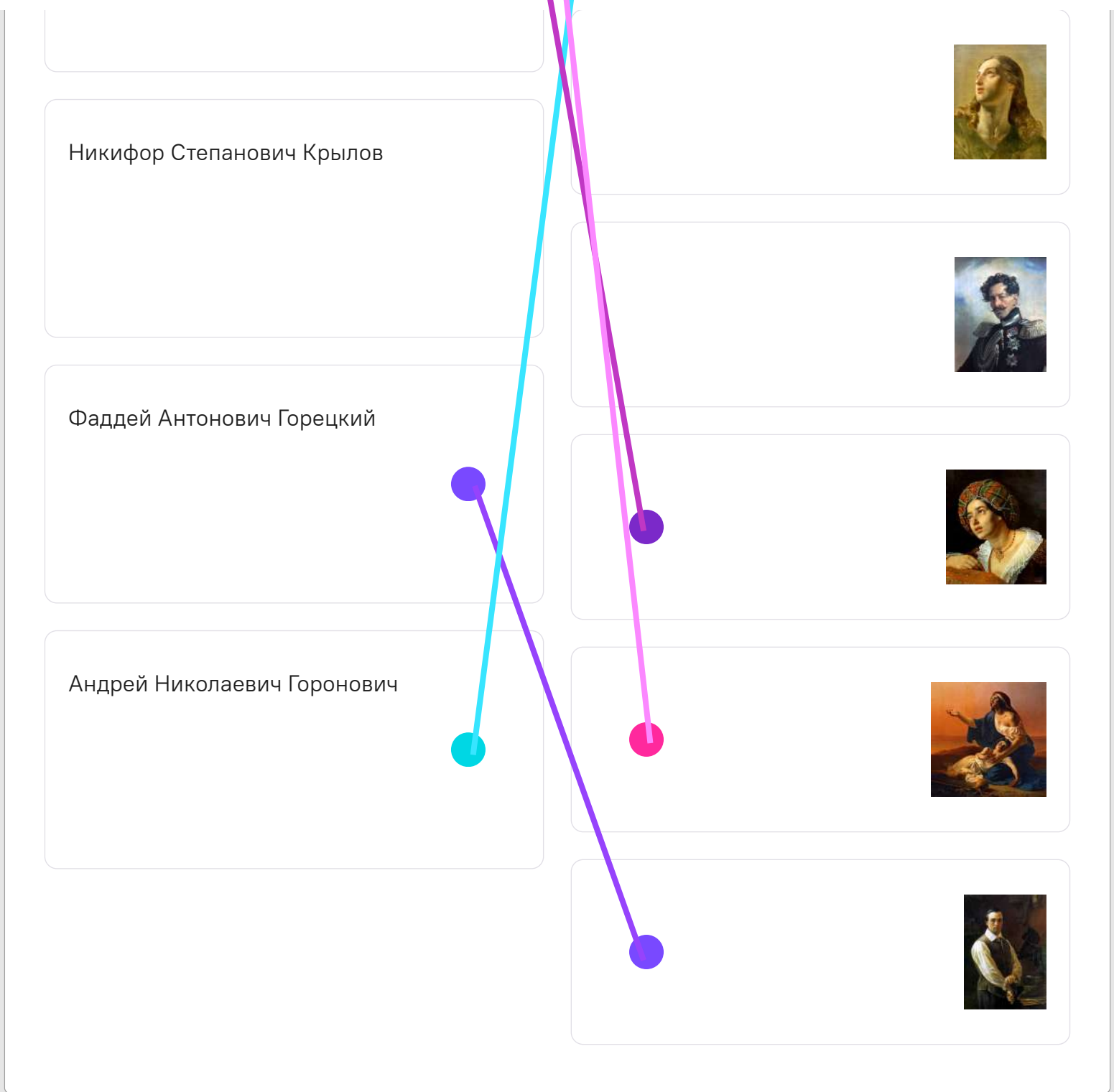
Пётр Степанович Петровский



Яков Федорович Капков







**№ 30** За каждый правильный ответ начисляется 1 балл.

12 баллов

Копирование картин старых мастеров было обязательной практикой студентов Академии художеств. В основном копировали работы мастеров эпохи Возрождения (в первую очередь Рафаэля), а также и мастеров XVII—XVIII вв. К.П. Брюллов был не исключением: он скопировал работу Рафаэля «Афинская школа», и эта копия сейчас выставлена в Музее Академии художеств в Петербурге. Копии создавали как студенты-современники Брюллова (например, Е.И. Ковригин, М.Т. Марков), так и профессиональные копиисты, чьей специализацией было творчество великих европейских живописцев — от Ренессанса до позднего барокко. Среди таких специалистов были, например, Э.Г. Боссе и преподаватели Императорской Академии художеств. Самым копируемым художником, помимо Рафаэля, был К.-Ж. Верне. Уже в середине века копирования удостаивались и картины самого Брюллова. Установите соответствие: иллюстрация — имя копииста — имя автора оригинального произведения.



Копиист

- ☐ Э.Г. Боссе
 ☐ И.М. Тверской
 ☐ А.О. Корицкий
 ☐ К.В. Круговихин
 ☐ Г.К. Михайлов
 ☒ Ф.А. Бруни

Автор

- ☐ Клод-Жозеф Верне
 ☐ Бартоломе Эстебан Мурильо
 ☐ Тициан Вечеллио
 ☐ Карл Павлович Брюллов
 ☒ Рафаэль Санти
 ☐ Гвидо Рени





Копиист

- ☐ Э.Г. Боссе
 ☐ И.М. Тверской
 ☒ А.О. Корицкий
 ☐ К.В. Круговихин
 ☐ Г.К. Михайлов
 ☐ Ф.А. Бруни

Автор

- ☐ Клод-Жозеф Верне
 ☐ Бартоломе Эстебан Мурильо
 ☐ Тициан Вечеллио
 ☒ Карл Павлович Брюллов
 ☐ Рафаэль Санти
 ☐ Гвидо Рени



Копиист

- ☐ Э.Г. Боссе
 ☐ И.М. Тверской
 ☐ А.О. Корицкий
 ☐ К.В. Круговихин
 ☒ Г.К. Михайлов
 ☐ Ф.А. Бруни

Автор

- ☐ Клод-Жозеф Верне
 ☒ Бартоломе Эстебан Мурильо
 ☐ Тициан Вечеллио
 ☐ Карл Павлович Брюллов
 ☐ Рафаэль Санти
 ☐ Гвидо Рени



Копиист

- ☒ Э.Г. Боссе
 ☐ И.М. Тверской
 ☐ А.О. Корицкий
 ☐ К.В. Круговихин
 ☐ Г.К. Михайлов
 ☐ Ф.А. Бруни

Автор

- ☐ Клод-Жозеф Верне
 ☐ Бартоломе Эстебан Мурильо
 ☒ Тициан Вечеллио
 ☐ Карл Павлович Брюллов
 ☐ Рафаэль Санти
 ☐ Гвидо Рени



Копиист

- ☐ Э.Г. Боссе
 ☒ И.М. Тверской
 ☐ А.О. Корицкий
 ☐ К.В. Круговихин
 ☐ Г.К. Михайлов
 ☐ Ф.А. Бруни

Автор

- ☐ Клод-Жозеф Верне
 ☐ Бартоломе Эстебан Мурильо
 ☐ Тициан Вечеллио
 ☐ Карл Павлович Брюллов
 ☐ Рафаэль Санти
 ☒ Гвидо Рени



Копиист

- ☐ Э.Г. Боссе
 ☐ И.М. Тверской
 ☐ А.О. Корицкий
 ☒ К.В. Круговихин
 ☐ Г.К. Михайлов
 ☐ Ф.А. Бруни

Автор

- ☒ Клод-Жозеф Верне
 ☐ Бартоломе Эстебан Мурильо
 ☐ Тициан Вечеллио
 ☐ Карл Павлович Брюллов
 ☐ Рафаэль Санти
 ☐ Гвидо Рени

№ 31

За каждый правильный ответ начисляется 1 балл, за неправильный снимается 1 балл, но не ниже 0.

3 балла

К.П. Брюллов написал в 1836 г. портрет своего друга, Н.В. Кукольника, издателя «Художественной газеты». Интересно, что в тот же год вышел и первый выпуск самой газеты. Выберите имена тех людей, которые так или иначе (напрямую или косвенно) были связаны с деятельностью этого издания.

☒ П.А. Корсаков

☐ Н.В. Гоголь

☐ Н.И. Гнедич

☒ А.П. Сапожников

☒ А.Н. Струговщиков

☐ П.П. Свиньин



**№ 32** За каждый правильный ответ начисляется 1 балл, за неправильный снимается 1 балл, но не ниже 0.

8 баллов

«Художественная газета» стала, по сути, первым частным изданием, целиком посвящённым современному изобразительному искусству и рассчитанным на широкий круг читателей. До этого периодические издания мало внимания уделяли произведениям искусства. Среди приведённых ниже утверждений о состоянии художественной критики 1830–х гг. выберите неверные.

- ☐ Критика эпохи романтизма противопоставляла искусство современное (1830–х гг.) искусству начала XIX в.
- ☒ Критика эпохи романтизма имела перед собой идеал в виде искусства античности, по которому оценивалось современное искусство.
- ☒ Критики эпохи романтизма не подвергались цензуре со стороны власти.
- ☐ Критики эпохи романтизма острее и непосредственнее выражали собственные чувства и собственное видение произведения искусства, чем критики предыдущей эпохи.
- ☒ Отечественные критики эпохи романтизма часто употребляют слово «романтизм», поскольку сам термин уже получил широкое распространение в критике того времени и имел конкретное определение.
- ☒ До «Художественной газеты» отечественная периодика совсем не знала изданий, посвящённых искусству.

**№ 33** За правильный ответ начисляется 2 балла.

2 балла

Торговля предметами искусства, то есть экономические отношения, при которых взаимодействуют заказчик/покупатель и создатель/продавец некоего произведения, существовала еще в древности. Древние египтяне покупали ювелирные украшения и богато декорированные сосуды, состоятельные римляне заказывали бюсты своих предков и росписи вилл, в эпоху Возрождения папский двор нанимал художников для росписи храмов, короли — для написания собственных портретов, а зажиточные горожане — для оформления сундуков с приданым.

Однако, современные исследователи сходятся во мнении, что до XVII века нельзя говорить о существовании арт-рынка в его современном понимании. Рынок, как любая экономическая система, подразумевает динамику цены и ценности товаров (в нашем случае — произведений искусства), так или иначе меняющихся со временем, а также возможность сравнить изменение стоимости того или иного произведения искусства.

Ответьте на вопрос о том, какое изменение, произошедшее в XVII веке, привело к появлению арт-рынка в современном понимании этого термина.

- ☒ **Появился вторичный рынок искусства, то есть такой, в котором однажды купленное произведение вновь предлагается к продаже широкому кругу ценителей и попадает на рынок.**
- ☐ **Появились первые аукционные дома, которые стали проводить торги произведений искусства для широких масс.**
- ☐ **Появилась профессия арт-дилера - посредника между художником и коллекционером или заказчиком. Именно арт-дилер взял на себя функцию контроля ценообразования.**
- ☐ **Европа открыла для себя страны Востока и коллекционеры, увидев совершенно отличное от европейского искусство, стали обменивать собственные произведения на работы из восточных собраний.**
- ☐ **Буржуазная революция привела к резкому росту состоятельных слоев населения, в силу чего количество художественных заказов резко выросло. Из-за этого художники стали применять динамическое ценообразование в зависимости от количества заказов на период времени.**

1

№ 34

В первой части задания за каждый правильный ответ начисляется 1 балл, за неправильный снимается 1 балл, но не ниже 0.

11 баллов

Во второй части задания за каждый правильный ответ начисляется 2 балла, за неправильный снимается 2 балла, но не ниже 0.

В годы жизни Карла Брюллова арт-рынок сильно изменился: он стал менее элитарным, на нём появились новые игроки и их роли стали более заметными. Появились маршаны — торговцы произведениями искусства, художественные галереи, выставки, целью которых стало продвижение участвующих в них художников, развивалась художественная критика. Все это повлияло на развитие нового направления на рынке искусства: продвижении художников с целью повышения ценности произведений в глазах публики. Коллекционеры перестали играть роль только покупателей, они стали создавать собственные галереи, издавать журналы об искусстве, организовывать выставки, также помогая продвижению художников как в России, так и за рубежом.

Ко второй половине XIX века маршаны стали вытеснять традиционные формы покровительства искусству — частное меценатство и государственное финансирование.

Однако, в период жизни Карла Брюллова, меценаты еще не утратили своего влияния. Выберите из списка ниже людей, которые были одновременно и меценатами, и современниками Карла Брюллова.

☐

Княгиня Мария Клавдиевна Тенишева

☐

Савва Тимофеевич Морозов

☐

Алексей Александрович Бахрушин

☐

Князь Дмитрий Михайлович Голицын

☐

Андрей Иванович Зимин

☐

Барон Максимилиан Александрович фон дер Остен-Сакен

☒

Князь Александр Николаевич Голицын

☒

Граф Сергей Григорьевич Строганов

☒

Козьма Терентьевич Солдатёнов

☒

Барон Александр Людвигович Штиглиц

☒

Анатолий Николаевич Демидов

Среди меценатов из списка выше выберите тех, кто оказывал финансовую поддержку Карлу Брюллову.

☐

Княгиня Мария Клавдиевна Тенишева

☐

Савва Тимофеевич Морозов

2



☐ Алексей Александрович Бахрушин

☐ Князь Дмитрий Михайлович Голицын

☐ Андрей Иванович Зимин

☐ Барон Максимилиан Александрович фон дер Остен-Сакен

☒ Князь Александр Николаевич Голицын

По результатам апелляций данный вариант ответа был признан некорректным. Участники, отметившие этот вариант, не получают штраф. Участники, отметившие только варианты ответа "Солдатёнков" и "Демидов" получают полный балл за вопрос.

☐ Граф Сергей Григорьевич Строганов

☒ Козьма Терентьевич Солдатёнков

☐ Барон Александр Людвигович Штиглиц

☒ Анатолий Николаевич Демидов

№ 35    За правильный ответ начисляется 2 балла.

2 балла

В 1995 г. была проведена техническая реставрация картины К. Брюллова «Последний день Помпеи». В частности, было выполнено дублирование картины. Что такое «дублирование»?

☒ Операция, при которой на оборот авторского холста наклеили новый холст.

☐ Операция, при которой авторский холст сначала был удален, а затем на новый холст наклеены только авторские грунтовый и красочный слои.

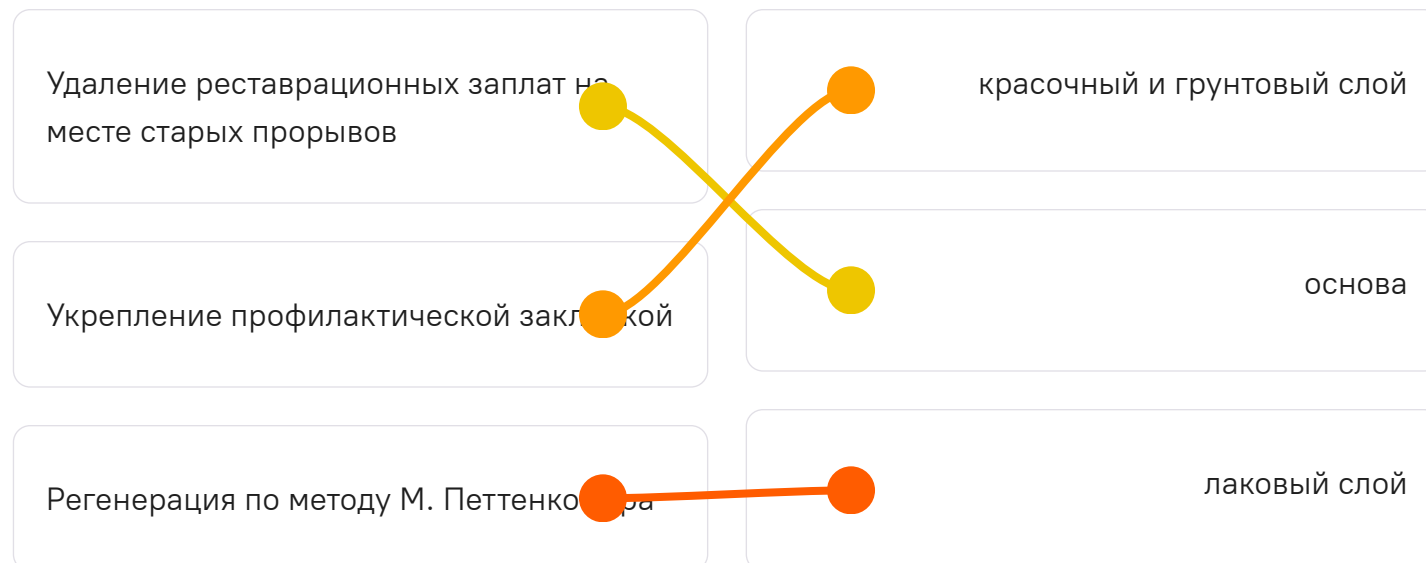
☐ Операция, при которой картину скопировали на новом холсте современными материалами, а оригинальную картину уничтожили.

☐ Операция, при которой на авторский холст с лицевой стороны временно наклеили новый холст, а затем удалили новый холст с поверхности живописи.

**№ 36** За каждый правильный ответ начисляется 1 балл.

3 балла

Во время реставраций «Последнего дня Помпеи» в 1995 г. и 2024 г. проводились реставрационные операции над разными слоями картины. Соотнесите реставрационную операцию и часть произведения («слой»), над которым велась работа.



**№ 37** За каждый правильный ответ начисляется 2 балла, за неправильный снимается 2 балла, но не ниже 0.

6 баллов

Во время последней, художественной реставрации 2024 г. специалисты Государственного Русского музея провели процедуру, получившую название «утончение лакового слоя». Выберите правильные утверждения.

- ☐ Современные реставраторы утончают лаковый слой на картине, выполненной маслом на холсте, при помощи абразивных материалов (наждачной бумагой).
- ☒ Современные реставраторы утончают лаковый слой на картине, выполненной маслом на холсте, при помощи растворителей и/или гелей.
- ☐ Для утончения лака существуют готовые композиции растворителей. Поэтому реставраторам не нужно подбирать состав самостоятельно. В любых случаях, независимо от того, какое произведение проходит реставрацию, можно воспользоваться готовым раствором «из банки».
- ☒ При утончении покрытия реставраторы не удаляют авторский слой лака полностью, а сохраняют его тонкую плёнку, поверх которой наносят новое покрытие лака.
- ☒ Утончать лаковый слой необходимо, поскольку смоляной лак со временем желтеет и меняет колорит произведения.
- ☐ Пожелтение/потемнение лакового слоя — проблема исключительно станковой масляной живописи. Масляный лак (олифа), которым покрыты произведения станковой темперной живописи, никак не изменяется с течением времени.
- ☐ Пожелтение лакового слоя никак не влияет на восприятие произведения зрителем.



**№ 38** За правильный ответ начисляется 2 балла.

2 балла

Жизни и творчеству Карла Брюллова посвящено огромное количество работ: критические рецензии, художественные биографии, научные публикации и научно-популярные издания. Выберите из представленного ниже перечня автора работы, которую можно назвать фундаментальной научной монографией, наиболее полно освещающей различные аспекты творчества Брюллова и оснащённой наиболее подробным научно-справочным аппаратом.

☐ О.А. Алленова и М.М. Алленов☒ Э.Н. Ацаркина☐ И.Н. Бочаров и Ю.П. Глушакова☐ А.Н. Савинов☐ Г.К. Леонтьева☐ Н.Г. Машковцев☐ В.И. Порудоминский

№ 39      За каждый правильный ответ начисляется 1 балл.

7 баллов

Брюллова без преувеличения можно назвать художником, повлиявшим на облик целой эпохи русского искусства, поэтому неудивительно, что в работах искусствоведов его личность и творчество получали разные, порой диаметрально противоположные оценки. К этому стоит прибавить, что с течением времени менялись не только вкусы и взгляды историков искусства, но и их исследовательские позиции, включая методы, посредством которых анализируется искусство. Установите соответствия между фамилиями исследователей и описаниями их текстов, посвященных Брюллову. Обратите внимание на то, что в списке присутствуют лишние фамилии.

1. Автор относит Брюллова к основоположникам «академического романтизма», хотя усматривает реалистические черты в том, как художник создаёт антураж. В таком переплетении «измов», согласно автору, проявляется свойственный эпохе постепенный переход от дворянских вкусов и запросов к купеческим. Отказывая историческим картинам и большей части портретов Брюллова в психологизме, автор восхищается его акварелями и жалеет, что Брюллов не пошел по пути анималиста.

- ☐ О.А. Алленова и М.М. Алленов
- ☐ М.В. Алпатов
- ☐ Э.Н. Ацаркина
- ☐ А.Н. Бенуа
- ☒ А.В. Лебедев
- ☐ О.А. Лясковская
- ☐ А.Н. Савинов
- ☐ В.В. Стасов
- ☐ В.С. Турчин
- ☐ Н.Г. Машковцев

2. Автор считает портреты высшим достижением Брюллова и выделяет среди них лирически-камерные, жанрово-бытовые и парадно-репрезентативные разновидности, черты которых в наиболее реалистических вещах синтезируются и образуют «портрет-картину». Именно в жанре портрета соединяются все основные направления творчества Брюллова — в лучших вещах он проявляет качества «историка», жанриста и пейзажиста. В портретах Брюллова человек никогда не теряется в подробной предметной среде; его героям свойственна рефлексивность, которой не было у Кипренского и которая уже напоминает о психологизме портретной живописи второй половины XIX в.

- ☐ О.А. Алленова и М.М. Алленов
- ☐ М.В. Алпатов
- ☒ Э.Н. Ацаркина
- ☐ А.Н. Бенуа
- ☐ А.В. Лебедев
- ☐ О.А. Лясковская
- ☐ А.Н. Савинов
- ☐ В.В. Стасов
- ☐ В.С. Турчин
- ☐ Н.Г. Машковцев

3. В портретах Брюллова автор видит своеобразное возвращение к XVIII веку, к разрыву между «высоким и низким стилем» в искусстве. Вместо добродушных интимных портретов александровской поры, подобных дружеским поэтическим посланиям, в искусство Брюллова приходит сочетание внешнего лоска с духом скепсиса, что напоминает автору трансформации романтической литературы в первой половине XIX века.

- ☐ О.А. Алленова и М.М. Алленов
- ☒ М.В. Алпатов
- ☐ Э.Н. Ацаркина
- ☐ А.Н. Бенуа
- ☐ А.В. Лебедев
- ☐ О.А. Лясковская
- ☐ А.Н. Савинов
- ☐ В.В. Стасов
- ☐ В.С. Турчин
- ☐ Н.Г. Машковцев

4. Автор отказывает Брюллову в индивидуальности стиля, признает его рациональным академистом и ни разу в отношении него не использует понятия «романтизм». Исследователь критикует брюлловский рисунок и, в особенности, его колорит — крикливый, дисгармоничный, «не заметивший» ни красок Востока, ни новшеств Венецианова. Особенно негативно автор оценивает влияние на манеру Брюллова итальянских впечатлений.

- ☐ О.А. Алленова и М.М. Алленов
- ☐ М.В. Алпатов
- ☐ Э.Н. Ацаркина
- ☒ А.Н. Бенуа
- ☐ А.В. Лебедев
- ☐ О.А. Лясковская
- ☐ А.Н. Савинов
- ☐ В.В. Стасов
- ☐ В.С. Турчин
- ☐ Н.Г. Машковцев

5. Автор представляет биографию Брюллова как трагедию художника, предназначенного для исторической и бытовой живописи и не реализовавшего свой талант до конца из-за политического гнёта. Исследователь усматривает дар «историка» даже в пейзажных работах Брюллова. Вместе с тем, для автора Брюллов — провозвестник реализма; главными учениками художника признаются Шевченко, Степанов, Федотов, Ге.

- ☐ О.А. Алленова и М.М. Алленов
 ☐ М.В. Алпатов
 ☐ Э.Н. Ацаркина
- ☐ А.Н. Бенуа
 ☐ А.В. Лебедев
 ☐ О.А. Лясковская
 ☐ А.Н. Савинов
- ☐ В.В. Стасов
 ☐ В.С. Турчин
 ☒ Н.Г. Машковцев

6. Автор стремится беспристрастно оценить творчество Брюллова и воздать ему должное после прежних «ниспровержений» в критике. Возможно, в работе исследователя впервые отчетливо формулируется творческая эволюция художника в виде схемы «неоклассицизм — романтизм — реализм». Автор подчёркивает сознательный интерес юного Брюллова к классике, выделяя среди его ориентиров Пуссена и Торвальдсена. Эволюция Брюллова оценивается как прогресс, не знающий упадка; вместе с тем, автор подмечает и ряд кризисных тенденций — недостаточную связь между фигурой и средой в портретах, шаблонность лиц и даже эклектичность, выдающую себя в работах с претензией на «большой стиль».

- ☐ О.А. Алленова и М.М. Алленов
 ☐ М.В. Алпатов
 ☐ Э.Н. Ацаркина
- ☐ А.Н. Бенуа
 ☐ А.В. Лебедев
 ☒ О.А. Лясковская
 ☐ А.Н. Савинов
- ☐ В.В. Стасов
 ☐ В.С. Турчин
 ☐ Н.Г. Машковцев

7. В трактовке автора Брюллов предстает художником-виртуозом, блестящим сочинителем, «гением озарения», не способным при этом к долгой кропотливой работе — и этим объясняется ряд творческих неудач Брюллова в живописи больших масштабов. Один из любимых ракурсов исследователя — метафора «ожившей античности», подразумевающая романтизированный и одновременно живой взгляд на древнюю классику в лучших итальянских вещах «великого Карла».

- ☒ О.А. Алленова и М.М. Алленов
 ☐ М.В. Алпатов
 ☐ Э.Н. Ацаркина
- ☐ А.Н. Бенуа
 ☐ А.В. Лебедев
 ☐ О.А. Лясковская
 ☐ А.Н. Савинов
- ☐ В.В. Стасов
 ☐ В.С. Турчин
 ☐ Н.Г. Машковцев