

Московская олимпиада школьников. История искусств. Первый тур дистанционного этапа, 2024/25

30 сен 2024 г., 10:00 — 14 ноя 2024 г., 23:59

№ 1 — 4



2 ноября 1870 года министр внутренних дел Российской Империи утвердил Устав Товарищества Передвижных Художественных Выставок. Он оставался неизменным до 1890 года, когда Устав был изменён в сторону сокращения демократических его принципов.

Прочитайте [оригинальный Устав ТПХВ](#) и ответьте на заданные вопросы.

Из каких источников согласно Уставу собиралась Касса Товарищества?

- Из процента с продажи картин художников-участников.
- Из платы за фотографии с художниками.
- С продаж экскурсий или сопровождений на выставке.
- Из платы за вход на выставку.
- С продажи коммерческой и сопроводительной продукции: открыток, буклетов и каталогов выставки.

Кто определял, сколько будет стоить произведение искусства на выставке?

- Общее собрание Товарищества – коллегиально.
- Члены-учредители Товарищества совместно с автором.
- Автор произведения
- Публика, то есть тот, кто назовёт наибольшую цену на выставке.
- Произведение искусства просто так на выставке не продавалось, а все сделки совершались с коллекционерами кулуарно, цена была договорной.

Какие произведения искусства не могли быть приняты на выставку ТПХВ?

- Картины, ранее выставленные на других выставках.
- Картины, написанные двумя или более художниками совместно.
- Картины, являющиеся копиями уже существующих картин.
- В Уставе нет информации о том, что какие-то произведения не могут быть приняты на выставку ТПХВ ни при каких условиях.
- Произведения, не являющиеся живописными – например, написанные на бумаге, или любые графические произведения.

При каких обстоятельствах мог быть изменён Устав?

- Ни при каких, Устав должен оставаться неизменным.
- В форс-мажорных обстоятельствах Устав может быть изменён на время действия этих обстоятельств.
- В случае финансовой угрозы всему предприятию.
- В случае, если опыт показал необходимость изменений и эти изменения были приняты общим голосованием.
- Устав обязательно обсуждался и мог меняться каждый год на ежегодном Общем собрании членов ТПХВ.

Санкт-Петербургская артель художников, предшествовавшая созданию Товарищества Передвижных Художественных Выставок, хотя по своему формату и была похожа на будущее Товарищество (общая касса для нуждающихся, совместная работа, образование своего рода коммуны), но всё же идейно и по экономическому строению отличалась от него.



Художники из Артели жили коммуной, поскольку после «Бунта четырнадцати» остались не только без средств к существованию, но и без мастерских, использовавшихся как место проживания.

«После долгих измышлений они пришли к заключению, что необходимо устроить, с разрешения правительства, артель художников – нечто вроде художественной фирмы, мастерской и конторы, принимающей заказы с улицы, с вывеской и утверждённым уставом» – писал Илья Репин в своих воспоминаниях «Далёкое близкое».

В большой снятой квартире, чтобы экономить средства, поселились Иван Крамской с женой и ещё пятеро художников: Богдан Вениг, Александр Григорьев, Фирс Журавлёв, Алексей Корзухин и Николай Шустов. Остальные художники поселились отдельно.

Отметьте верное утверждение, касающееся экономической системы Артели и ТПХВ.

- Общая касса собиралась из процента от продаж. Члены Артели и члены ТПХВ должны были платить 5 % от стоимости каждой проданной работы в общую кассу.
- Общая касса собиралась из фиксированных членских взносов. Члены Артели должны были платить 5 рублей в год, а члены ТПХВ — 25 копеек в месяц.
- Общая касса собиралась из процента с продаж. Члены Артели должны были платить 10 % от стоимости проданной индивидуально созданной работы в общую кассу, а члены ТПХВ — не более 5 %.
- Любые продажи проходили через кассу объединения (и продажи картин, и продажи сопроводительных материалов к выставкам). Кассир в конце месяца считал общую выручку и выдавал каждому художнику 5 % со всех доходов объединения — так было и в Артели, и в ТПХВ.
- Любые продажи проходили через кассу объединения (и наёмная работа, и продажи картин, и продажи сопроводительных материалов к выставкам). Кассир в конце месяца выдавал каждому художнику фиксированную сумму средств — от 200 до 500 рублей каждый месяц.

- **Единой экономической системы не было. В Артели члены объединения отдавали в общую кассу 10 % от стоимости каждой проданной работы, а члены ТПХВ формировали общую кассу из членских взносов в размере 50 рублей в месяц.**

Помимо способа наполнения общей кассы, существовало ещё одно существенное различие в экономическом устройстве Петербургской Артели и ТПХВ. Вопрос, связанный с этим различием, до сих пор является актуальным. Например, в современном российском арт-менеджменте не существует единого мнения о том, имеет ли художник право делать [зашифрованное в вопросе] самостоятельно, без уведомления своих комиссионеров*. Одни участники арт-рынка говорят, что художник может делать всё, что посчитает нужным, другие же, например, представители галерей современного искусства, с этим категорически не согласны.

Назовите это отличие экономического устройства Петербургской Артели и ТПХВ, важное для XIX века.

*Комиссионер – посредник в торговой сделке, получающий за свою работу вознаграждение в виде комиссии.

- **Художник – член Артели мог сам выбирать, в каких выставках ему участвовать. Художник-передвижник же был обязан представить картину на той выставке, куда его определил Совет ТПХВ.**
- **Художник – член Артели не имел право самостоятельно решать, полотно на какую тему он будет писать, тема следующей группы произведений выбиралась коллегиально. Художник-передвижник определял развитие своего искусства самостоятельно.**
- **Художник – член Артели мог входить в любое иное сообщество, помимо Петербургской Артели. Художник-передвижник не имел права сотрудничать с другими художественными сообществами, кроме ТПХВ.**
- **Художник – член Артели при любой, даже самостоятельной продаже своей картины должен был передать определённый процент в Общую кассу Артели. Художник-передвижник же платил процент ТПХВ только при продаже произведения с выставки, все остальные продажи комиссией не облагались.**
- **Художник – член Артели был обязан отдавать в кассу сообщества 25 % своего годового дохода, из этих средств позже собирался пенсионный фонд для художников, который выдавался по истечении 10 лет членства в Артели. Художник-передвижник же отдавал 5 % с продажи на выставке и 5 % со всех остальных продаж своих произведений искусства, вне зависимости от того, при чьём посредничестве произошла продажа: через Товарищество, через художника или через частного арт-дилера.**

В создании Товарищества передвижных художественных выставок принимали участие группы художников, живущие в разных регионах и связанные с различными организациями. Выберите верные утверждения о появлении ТПХВ (на момент подписания учредителями первого Устава Товарищества).

- Треть учредителей проживала в Москве.
- Все художники, являвшиеся учредителями ТПХВ и обучавшиеся в Московском училище живописи, ваяния и зодчества, проживали в Москве.
- Ровно треть учредителей к моменту создания Товарищества никогда не имела звания академика.
- Более двух третей учредителей имели звание не ниже академика Императорской Академии художеств.
- Все художники, являвшиеся учредителями ТПХВ и обучавшиеся в Императорской Академии художеств, проживали в Санкт-Петербурге.
- Все художники-учредители ТПХВ имели медаль (серебряную и/или золотую) Императорской Академии художеств.
- Среди учредителей ТПХВ члены (в том числе бывшие) Санкт-Петербургской артели художников составляли менее трети.
- Все художники-учредители ТПХВ закончили высшее учебное заведение по направлению живописи.

За Товариществом передвижных художественных выставок прочно закрепилась репутация антиакадемического движения, о чём писали и сами участники Товарищества, и художественные критики, и чиновники Академии художеств. Однако изначально Товарищество пользовалось беспрецедентной поддержкой этой институции, видевшей в ТПХВ ядро национальной живописной школы, ярко выделявшееся на фоне деятельности самой Академии, предпочитавшей в массе своей общеевропейские, библейские и мифологические сюжеты, полностью оторванные от отечественных реалий. Начиная с первой выставки в 1871 году, ТПХВ на протяжении нескольких лет занимало залы Академии для своих мероприятий.

Какая выставка ТПХВ стала последней, прошедшей в залах Академии художеств?

Третья

Четвёртая

Пятая

Шестая

Седьмая

Во многом поддержка со стороны Академии художеств была обусловлена деятельностью великого князя Владимира Александровича, занимавшего пост товарища президента Академии при великой княгине Марии Николаевне. Однако довольно скоро Владимир Александрович передоверил многие свои обязанности конференц-секретарю П.Ф. Исееву, при котором разногласия Академии и Товарищества достигли пика.

Выберите верные утверждения.

- Академия основала альтернативное Обществу выставок художественных произведений в Санкт-Петербурге.
- Предприятия Академии оказались финансово более успешны и более популярны у публики, чем выставки ТПХВ.
- Академия основала Московскую артель художников.
- Академия организовала альтернативные Академические передвижные выставки в крупных городах империи.
- Художники не могли выставляться на выставках Академии и ТПХВ одновременно.
- П.Ф. Исеев готовил новый устав Академии, а в комиссию по разработке альтернативного проекта вошли члены ТПХВ.
- Работы на все академические выставки проходили более жесткий отбор, нежели на выставки ТПХВ.
- Мастера Академии были недовольны процедурой голосования участников ТПХВ за каждую картину, предлагаемую на выставку потенциальными экспонентами.

Один из путей к примирению между Академией и ТПХВ лежал через академические звания. Так, уже в 1870-х годах нескольким деятелям Товарищества были предложены звания академиков или профессоров. Последнее давало право заседать в Совете профессоров, принимавшем все ключевые решения в Академии.

Кто из передвижников отказался от звания профессора и не пошёл на сближение с Академией?

В.В. Верещагин

И.Н. Крамской

И.И. Шишкин

М.К. Клодт

К.Ф. Гун

К.Е. Маковский

В 1890-х годах наметилось сближение между Академией художеств и ТПХВ. С одной стороны, политика П.Ф. Исеева показала свою несостоятельность, а её автор был осуждён за растраты. С другой, Товарищество начало закрываться от молодых мастеров, и его консерватизм, отражённый в Уставе 1890 года, сближал его с Академией. На этом фоне, по личному распоряжению Александра III «выгнать всех, передвижников позвать», граф И.И. Толстой, сменивший Исеева на посту конференц-секретаря, предложил Совету профессоров Академии дать профессорское звание пятерым передвижникам.

Кому граф Толстой предложил звание профессора?

В.Д. Поленов

Н.Н. Ге

В.М. Васнецов

В.И. Суриков

А.И. Куинджи

И.Е. Репин

Н.А. Ярошенко

В.Е. Маковский

Г.Г. Мясоедов

К.А. Савицкий

В 1893 году, так же при прямом участии императора, после широкого обсуждения был принят новый устав Академии художеств, окончательно примиривший ТПХВ и Академию.

Выберите верные утверждения.

- Из состава Академии художеств было выделено Высшее художественное училище.
- Продолжалось воспроизведение антиков, рисунок с натуры практически не преподавался.
- На должности профессоров были приглашены маститые передвижники.
- Система классов Академии художеств, хотя формально и продолжала существовать в виде специальностей, фактически была заменена личными мастерскими профессоров.
- В самой Академии не осталось совещательного органа, вся власть была сосредоточена в руках президента Академии и конференц-секретаря.
- На конкурсах участники сами выбирали тему работы.
- Число действительных членов Академии не было ограничено.
- Было увеличено число учащихся, но вольнослушатели не допускались к занятиям.

Несмотря на то, что объединение передвижников не носило выраженного политического характера, а среди членов Товарищества встречались люди самых разных взглядов, феномен ТПХВ принято сравнивать с народничеством — движением в среде интеллигенции и студенчества, часто революционного, направленного на сближение образованных кругов с крестьянством.

Выберите верные утверждения о движении народников и художниках ТПХВ в 1870–1890 гг.

- Передвижники избегали острых политических сюжетов.
- На каждой передвижной выставке более половины картин были на политические темы или имели явный политический подтекст.
- В отличие от народников, в среде которых были популярны хождения в народ, передвижники не ездили целенаправленно в сельскую местность и не общались с представителями низших социальных слоёв.
- Ни у одного участника не было проблем с законом из-за его творчества.
- Деятельность передвижников и народников была направлена на одну и ту же аудиторию.
- Героями картин передвижников становились представители простого народа, писанные с натуры.
- Как перед значительной частью народников, так и перед передвижниками стояла задача повышения культурного уровня своей аудитории.
- Для передвижников финансовый успех их деятельности был намного более значим, чем для народников.
- В работах передвижников поднимались темы бесправия и бедственного положения народа, эксплуатируемого и притесняемого властью предрержащими.
- Героями картин передвижников становились революционеры.

Историческая живопись стала для передвижников одним из ведущих направлений их творчества. Обращение к национальной истории не было ново для отечественной художественной школы, однако раньше задачей исторического полотна преимущественно было изображение наиболее славных для Российского государства событий и персонажей, а поражения, смуты и кризисы становились объектом внимания художника крайне редко. Но развитие исторической науки и широкий круг реформ, проведённых Александром II, вместе с развернувшейся вокруг них полемикой дали плодотворный материал для исторического жанра. Сложная внутривластная ситуация и неоднозначные последствия реформ сделали актуальным не только вопрос «Что делать?», но и «Кто виноват?». Поэтому круг исторических сюжетов, избираемых передвижниками, заметно отличается от привычной академической программы. Членов и экспонентов ТПХВ более всего привлекают проблемные, переломные события в истории России, определившие, по их мнению, её нынешний облик. Победы одних сил нередко изображаются как поражения других, а кисть всё чаще выделяет не то, что осталось, а то, что было повергнуто, истреблено, сослано и, тем самым, изъято из будущего России.

Сопоставьте исторические труды и исторические полотна со временем, когда они были написаны (год завершения, если не сказано иное), а также определите даты указанных исторических событий.

1882	1885	1879
1880	1873	1871
1872	1864	1881
1867	1861	

<p>1. Отмена крепостного права</p>	<p> <input type="radio"/> 1861 <input type="radio"/> 1881 <input type="radio"/> 1872 <input type="radio"/> 1864 <input type="radio"/> 1873 <input type="radio"/> 1885 <input type="radio"/> 1867 <input type="radio"/> 1882 <input type="radio"/> 1879 <input type="radio"/> 1871 <input type="radio"/> 1880 </p>
<p>2. Убийство Александра II</p>	<p> <input type="radio"/> 1861 <input type="radio"/> 1881 <input type="radio"/> 1872 <input type="radio"/> 1864 <input type="radio"/> 1873 <input type="radio"/> 1885 <input type="radio"/> 1867 <input type="radio"/> 1882 <input type="radio"/> 1879 <input type="radio"/> 1871 <input type="radio"/> 1880 </p>
<p>3. Указ о создании Музея августейшего имени государя наследника цесаревича великого князя Александра Александровича</p>	<p> <input type="radio"/> 1861 <input type="radio"/> 1881 <input type="radio"/> 1872 <input type="radio"/> 1864 <input type="radio"/> 1873 <input type="radio"/> 1885 <input type="radio"/> 1867 <input type="radio"/> 1882 <input type="radio"/> 1879 <input type="radio"/> 1871 <input type="radio"/> 1880 </p>

<p>4. Выделение в составе историко-филологического факультета Московского университета отделения исторических наук</p>	<p> <input type="radio"/> 1861 <input type="radio"/> 1881 <input type="radio"/> 1872 <input type="radio"/> 1864 <input type="radio"/> 1873 <input type="radio"/> 1885 <input type="radio"/> 1867 <input type="radio"/> 1882 <input type="radio"/> 1879 <input type="radio"/> 1871 <input type="radio"/> 1880 </p>
<p>5. Издание «Слова о полку Игореве» П.П. Пекарским</p>	<p> <input type="radio"/> 1861 <input type="radio"/> 1881 <input type="radio"/> 1872 <input type="radio"/> 1864 <input type="radio"/> 1873 <input type="radio"/> 1885 <input type="radio"/> 1867 <input type="radio"/> 1882 <input type="radio"/> 1879 <input type="radio"/> 1871 <input type="radio"/> 1880 </p>
<p>6. Начало публикации «Русской истории в жизнеописаниях её главнейших деятелей» Н.И. Костомарова</p>	<p> <input type="radio"/> 1861 <input type="radio"/> 1881 <input type="radio"/> 1872 <input type="radio"/> 1864 <input type="radio"/> 1873 <input type="radio"/> 1885 <input type="radio"/> 1867 <input type="radio"/> 1882 <input type="radio"/> 1879 <input type="radio"/> 1871 <input type="radio"/> 1880 </p>
<p>7. Первая публикация сочинения В.О. Ключевского «Происхождение крепостного права в России»</p>	<p> <input type="radio"/> 1861 <input type="radio"/> 1881 <input type="radio"/> 1872 <input type="radio"/> 1864 <input type="radio"/> 1873 <input type="radio"/> 1885 <input type="radio"/> 1867 <input type="radio"/> 1882 <input type="radio"/> 1879 <input type="radio"/> 1871 <input type="radio"/> 1880 </p>
<p>8. Первая публикация 17 тома «Истории России с древнейших времён» С.М. Соловьёва</p>	<p> <input type="radio"/> 1861 <input type="radio"/> 1881 <input type="radio"/> 1872 <input type="radio"/> 1864 <input type="radio"/> 1873 <input type="radio"/> 1885 <input type="radio"/> 1867 <input type="radio"/> 1882 <input type="radio"/> 1879 <input type="radio"/> 1871 <input type="radio"/> 1880 </p>
<p>9. Первый сезон археологических изысканий Д.И. Яворницкого в Запорожье</p>	<p> <input type="radio"/> 1861 <input type="radio"/> 1872 <input type="radio"/> 1864 <input type="radio"/> 1873 <input type="radio"/> 1885 <input type="radio"/> 1867 <input type="radio"/> 1882 <input type="radio"/> 1879 <input type="radio"/> 1871 <input type="radio"/> 1880 </p>

<p>10. Избрание И.Е. Забелина председателем Общества истории и древностей Российских при Московском университете</p>	<p><input type="radio"/> 1861 <input type="radio"/> 1881 <input type="radio"/> 1872 <input type="radio"/> 1864 <input type="radio"/> 1873 <input type="radio"/> 1885 <input type="radio"/> 1867 <input type="radio"/> 1882 <input type="radio"/> 1879 <input type="radio"/> 1871 <input type="radio"/> 1880</p>
<p>11. «Утро стрелецкой казни» В.И. Сурикова</p>	<p><input type="radio"/> 1861 <input type="radio"/> 1881 <input type="radio"/> 1872 <input type="radio"/> 1864 <input type="radio"/> 1873 <input type="radio"/> 1885 <input type="radio"/> 1867 <input type="radio"/> 1882 <input type="radio"/> 1879 <input type="radio"/> 1871 <input type="radio"/> 1880</p>
<p>12. «Пётр I допрашивает царевича Алексея Петровича в Петергофе» Н.Н. Ге</p>	<p><input type="radio"/> 1861 <input type="radio"/> 1881 <input type="radio"/> 1872 <input type="radio"/> 1864 <input type="radio"/> 1873 <input type="radio"/> 1885 <input type="radio"/> 1867 <input type="radio"/> 1882 <input type="radio"/> 1879 <input type="radio"/> 1871 <input type="radio"/> 1880</p>
<p>13. «После побоища Игоря Святославича с половцами» В.М. Васнецова</p>	<p><input type="radio"/> 1861 <input type="radio"/> 1881 <input type="radio"/> 1872 <input type="radio"/> 1864 <input type="radio"/> 1873 <input type="radio"/> 1885 <input type="radio"/> 1867 <input type="radio"/> 1882 <input type="radio"/> 1879 <input type="radio"/> 1871 <input type="radio"/> 1880</p>
<p>14. Начало работы И.Е. Репиным над картиной «Запорожцы»</p>	<p><input type="radio"/> 1861 <input type="radio"/> 1881 <input type="radio"/> 1872 <input type="radio"/> 1864 <input type="radio"/> 1873 <input type="radio"/> 1885 <input type="radio"/> 1867 <input type="radio"/> 1882 <input type="radio"/> 1879 <input type="radio"/> 1871 <input type="radio"/> 1880</p>

15. «Великая княгиня Софья Витовтовна на свадьбе великого князя Василия Тёмного в 1433 году срывает с князя Василия Косого пояс, принадлежавший некогда Дмитрию Донскому» К.Ф. Гуна

- 1861 1881
 1872 1864
 1873 1885
 1867 1882
 1879 1871
 1880

Развитие исторической науки и влияние реалистических тенденций потребовали от исторической живописи большей достоверности. В то же время выбор художниками неоднозначных сюжетов крайне усложнял работу над полотном, в котором необходимо было чрезвычайно точно сформулировать авторскую позицию, правильно расставив акценты и подметив мелкие детали.

Выберите правильное(-ые) утверждение(-я) о творческом методе работы с историческими сюжетами Н.Н. Ге, И.Е. Репина и В.И. Сурикова.

- Все художники советовались с историками или археологами, либо опирались на их труды при создании хотя бы одной своей работы на историческую тему.
- Все художники всегда тщательно, практически документально воспроизводили место действия на своих картинах, опираясь на зарисовки и этюды этих локаций.
- Все художники работали с материалами из Оружейной палаты.
- В.И. Суриков и И.Е. Репин одновременно работали над одним сюжетом. Суриков отказался вставлять предложенную Репиным деталь, которую последний реализовал в своей работе.
- Главным критерием подбора натурщиков было сходство социального и этнического происхождения модели и персонажа.

Во время путешествий во Францию в 1870–80-ые годы многие передвижники, как и импрессионисты в предшествующее десятилетие, открывают для себя прелесть писания пейзажа с натуры. Они особенно предпочитают приморские ландшафты Нормандии и Бретани. В местечке Вэль-ле-Роз на побережье Нормандии, где любили бывать Клод Моне и Огюст Ренуар, работают А.П. Боголюбов и И.Е. Репин, а в известном своими Белыми скалами Этрета на побережье Ла-Манша пишут этюды В.Д. Поленов и К.А. Савицкий.

В этих работах русские живописцы ставят перед собой поистине импрессионистические задачи: запечатлеть влажную атмосферу и изменчивый цвет воды и неба. Их пейзажи бессюжетны, подлинными героями работ становятся воздух и свет, а когда мастера вводят в свои произведения фигуры и объекты, их задача всё равно лежит не в сюжетной, а в чисто художественной области – изобразить все оттенки серого или белого на белом. Именно в период создания передвижниками камерных пейзажей побережья Франции этюд получает в русской живописи совершенно новое значение – превращается из подготовительной работы в самоценное произведение.

Задание, которое вам предстоит выполнить, по сути является подтверждением всего сказанного выше. Собранные в нём пейзажи передвижников мало отличаются по своим задачам от произведений французских мастеров пленэрной и импрессионистической школы, и различить их подчас возможно только справляясь в источниках. Разделите собранные в задании работы на пейзажи французских и русских мастеров.

1

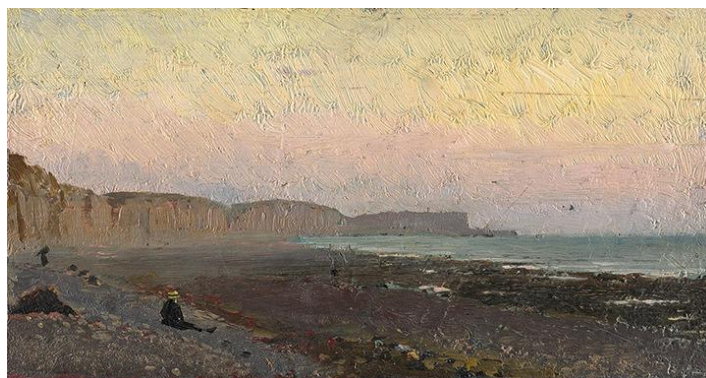


Россия



Франция

2



Россия



Франция

3



Россия Франция

4



Россия Франция

5



Россия Франция

6



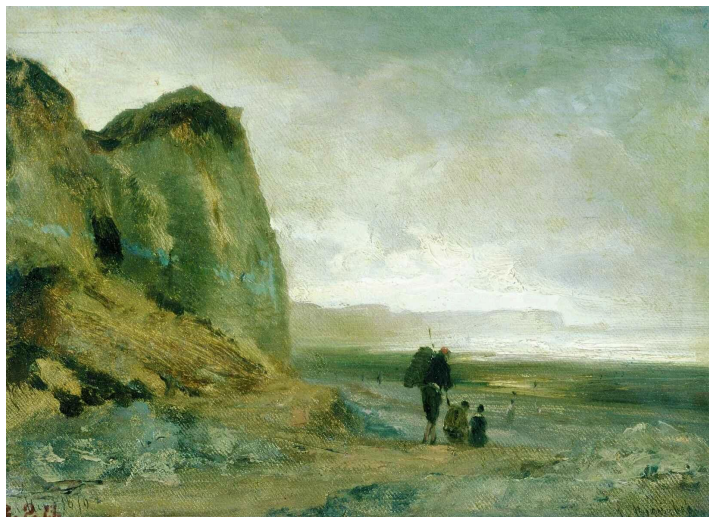
Россия Франция

7



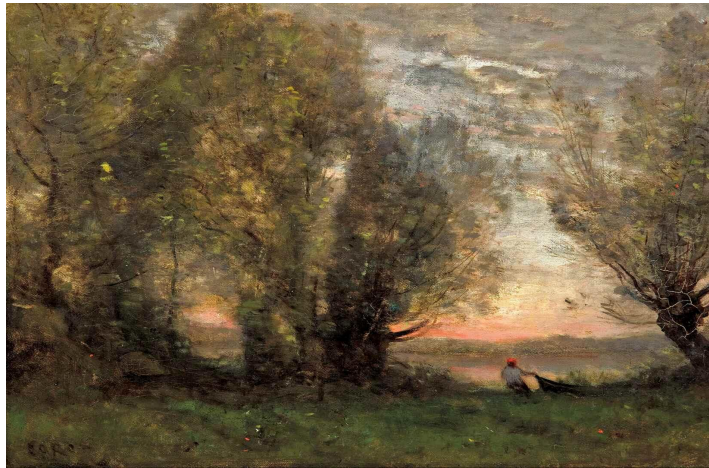
Россия Франция

8



Россия Франция

9



Россия Франция

10



Россия Франция

В 1872 году В.Д. Поленов в рамках пенсионерской поездки после окончания Академии Художеств первый раз едет в Европу. Здесь художник пробыл почти четыре года, подробно изучив Мюнхен, Флоренцию, Венецию, Неаполь, и проведя длительное время в Вене и Париже.

В то время, мысля себя историческим живописцем, Поленов очень интересовался творчеством современных ему европейских художников, писавших на исторические и историко-бытовые темы, был увлечён работами Карла Пилоти, Ганса Макарта, Габриэля фон Макса, Доменико Морелли, Мариано Фортунни и Анри Реньо. Вектор собственного творческого интереса Поленова в 1870-ые годы был во многом определён кругом идей и сюжетов, которыми он увлёкся во время первого европейского путешествия.

Найдите самостоятельно и изучите картины Поленова 1870-ых годов и подумайте, над какими из нижеперечисленных тем, популярных среди европейских художников, работал русский живописец.

- Картины из испанской жизни
- Обитатели Парижа и его предместий
- Сюжеты из произведений Шиллера и Гёте
- Ориентальные типы и сюжеты
- История религиозных войн во Франции
- Уклад жизни позднесредневековой Европы
- Аллегорические сюжеты об изящных искусствах
- Гладиаторские бои
- Сцены из жизни римских императоров
- Бульвары и улицы Парижа

Рассмотрите изображения и прочитайте текст. Попробуйте реконструировать зрительные впечатления И.Е. Репина. Для этого выберите номер иллюстрации, о которой вероятно идёт речь. Обратите внимание, что в одном пропуске могут быть несколько произведений одного автора, которые Репин скорее всего имеет в виду.

1



2



3



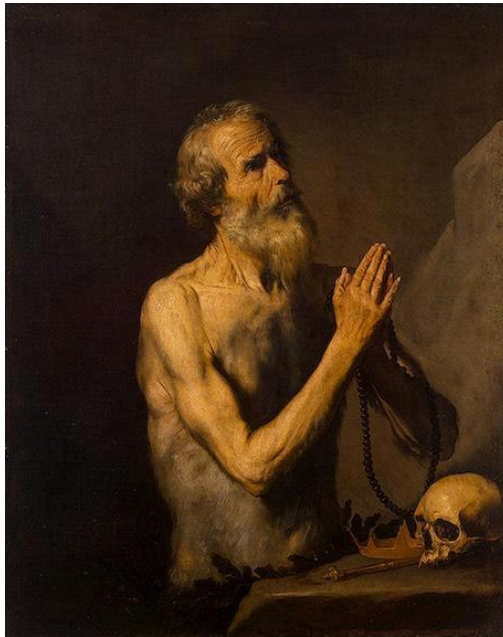
4



5



6



7



8



9



10



11



Илья Ефимович Репин совершил четыре больших зарубежных путешествия, три из которых были посвящены подробному изучению европейских городов, памятников, коллекций старого искусства и современных выставок. В свою вторую длительную поездку по Европе 1883 года Репин отправился вместе с В.В. Стасовым, поразившем художника своей блестящей эрудицией в области мировой культуры и талантом чичероне*. Путешественники посещают Голландию, Германию, Францию, Италию и Испанию, и Репин восхищается старыми европейскими городами, которые одновременно владеют прекрасными коллекциями классического искусства и приобретают для своих собраний новое. Прочитайте отрывок из письма Репина о его самых сильных впечатлениях и разочарованиях в области искусства из этой поездки:

«Самое сильное впечатление произвёл на меня Мадрид – и искусством, и жизнью. После Мадрида я почувствовал себя тем блаженным правоверным мусульманином, который побывал в Мекке и удостоился носить чалму. Я даже подумываю серьёзно: не носить ли мне испанской шляпы в воспоминание... Из прошлого искусства: Веласкес (1) (там только и оценишь его, Тициан тоже в удивительных и неизвестных почти нам образах (2), Мурильо – в Севилье лучшие вещи (3), там же интересный очень Хуан Вальдес (4), Греко – предшественник Веласкеса, превосходная его вещь в Толедо, в церкви Св. Томаса (5) <...> Скажу теперь, какие авторы меня разочаровали: Рибейра – я не видел ни одной вещи (написал он громадное количество, особенно в Мадриде) его, достойной нашему эрмитажному образцу (6), все это уже рутина. Рубенс тоже меня не восхитил, даже в Антверпене, где он представлен одной из лучших и капитальнейших вещей своих (7). Рафаэль также: чем более знакомлюсь с ним, кажется мне сухим, рассудочным художником, не колоритным и не живописным: формы его большею частью ещё архаичны, цвета грубы, неталантливы, экспрессии натянуты, подчеркнуты. Ждал я от Сикстинской Мадонны, но и та разочаровала меня, в фотографиях она производит большие впечатления».

1

2

3

4

5

(1)

6

7

8

9

10

11

1

2

3

4

5

(2)

6

7

8

9

10

11

1

2

3

4

5

(3)

6

7

8

9

10

11

1

2

3

4

5

(4)

6

7

8

9

10

11

1

2

3

4

5

(5)

6

7

8

9

10

11

1

2

3

4

5

(6)

6

7

8

9

10

11

1

2

3

4

5

(7)

6

7

8

9

10

11

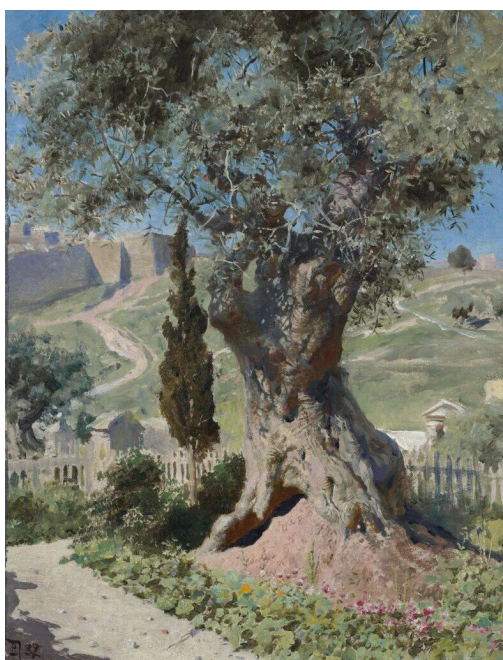
*Чичероне – (устар.) проводник, дающий пояснения туристам при осмотре достопримечательностей; в современности чичероне – это гид.

В 1890-е годы судьбы начинающих и молодых мастеров в ТПХВ складывались тяжело. Например, картину «Бабы» С.В. Виноградова Совет передвижников отверг за неприемлемость живописных приёмов. Всего три голоса было отдано за эту работу — В.Д. Поленова, В.И. Сурикова и А.К. Беггрова. Реакция начинающего живописца на свою неудачу была болезненной: «Вы, наверное, уже знаете, что меня провалили. Отвратительное состояние переживал я, получив это известие. <...> Я совсем упал духом». Выбранный мотив мог показаться вполне передвижническим, а его исполнение обнаруживало внимание к передаче солнечного света, использованию чистых красок, свежести восприятия и обнажённости живописных приёмов, то есть отвечало пленэрным и импрессионистическим тенденциям, которые набирали силу в московской живописной школе той поры.

При этом, многие картины других членов Товарищества и экспонентов выставок были исполнены импрессионистически ещё до 1890-х годов. Пленэрные наблюдения были важны для самых маститых передвижников.

Все это говорит о том, что активное использование пленэрных и импрессионистических приёмов в картине — это скорее повод, чем причина для отказа. Подобные конфликты и необъективные отказы возникали часто, суть их была в столкновении старшего и молодого поколения, а не в неприемлемости живописных приёмов.

Рассмотрите импрессионистические работы передвижников. Выберите год исполнения каждой из картин.



В.Д. Поленов. Олива в Гетсиманском саду.

- 1872 1882 1879 1887 1887–1888 1888–1889
- 1888 1893 1895



И.Е. Репин. На меже.

- 1872 1882 1879 1887 1887–1888 1888–1889
- 1888 1893 1895



И.М. Прянишников. Общий жертвенный котёл в престольный праздник.

- 1872 1882 1879 1887 1887–1888 1888–1889
- 1888 1893 1895



А.К. Беггров. Шевенинген. Голландия.

- 1872 1882 1879 1887 1887–1888 1888–1889
- 1888 1893 1895



И.Н. Крамской. Пасечник.

- 1872 1882 1879 1887 1887–1888 1888–1889
 1888 1893 1895



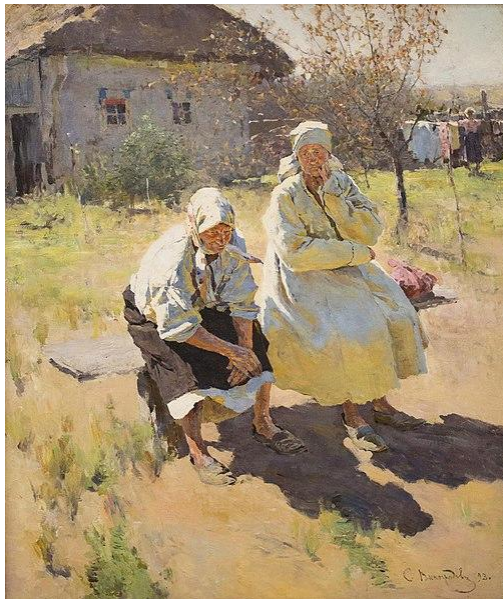
В.Е. Маковский. Молебен на Святой неделе.

- 1872 1882 1879 1887 1887–1888 1888–1889
 1888 1893 1895



К.А. Коровин. У балкона. Испанки Леонора и Ампара.

- 1872 1882 1879 1887 1887–1888 1888–1889
 1888 1893 1895



С.В. Виноградов. Бабы (Тодруги).

- 1872 1882 1879 1887–1888 1888–1889 1888
 1893 1895



Н.К. Пимоненко. Святочное гадание.

- 1872 1882 1879 1887 1887–1888 1888–1889
- 1888 1893 1895



В.А. Серов. Летом.

- 1872 1882 1879 1887 1887–1888 1888–1889
- 1888 1893 1895



В.И. Суриков. Старик-огородник.

- 1872 1882 1879 1887 1887–1888 1888–1889
 1888 1893 1895



И.И. Левитан. Свежий ветер. Волга.

- 1872 1882 1879 1887 1887–1888 1888–1889
 1888 1893 1895

Картина И.Е. Репина «Бурлаки на Волге» по праву считается одним из символов передвижничества. И действительно, она побывала на многих выставках в различных городах, будучи «передвижной» настолько, что её владелец, великий князь Владимир Александрович, даже жаловался на её частое отсутствие на стене бильярдной в своём дворце. Но на каких именно выставках экспонировалась эта картина в своем окончательном виде?

- Пятая Всемирная выставка 1873 года
- Конкурсная выставка Московского общества любителей художеств 1871 года
- Академическая выставка 1873 года в Санкт-Петербурге
- Первая выставка ТПХВ
- Седьмая Всемирная выставка 1878 года
- Вторая выставка ТПХВ
- Третья выставка ТПХВ
- Конкурсная выставка Общества поощрения художников 1871 года в Санкт-Петербурге
- Шестая Всемирная выставка 1876 года
- XV Всероссийская художественно-промышленная выставка
- Восьмая Всемирная выставка 1880 года

Поднятая Репиным сложная тема бурлачества на рубеже 1860-х и 1870-х годов буквально витала в воздухе. К ней обращались писатели и художники, видевшие в бурлаках самое разное: от символа закрепощения и жестокой эксплуатации до фигуры вольного человека, зарабатывающего на жизнь ежедневным только ему посильным подвигом, или образа всего народа. Так, чтобы приблизиться к народу, в бурлаки уходит Рахметов, один из персонажей романа Н.Г. Чернышевского «Что делать?». Дополнительный интерес к этой теме придавал образ Волги, широкой всеильной реки, практически обожествляемой насельниками её берегов и до глубины души впечатлявшей её гостей.

Среди перечисленных авторов выберите тех, в чьём творчестве существуют отдельные произведения, изображающие жизнь бурлаков.

А.К. Саврасов

К.А. Савицкий

И.Н. Крамской

В.Е. Маковский

Ф.М. Решетников

П.О. Ковалевский

Н.А. Некрасов

Г.Г. Мясоедов

В.В. Верещагин

Ф.А. Васильев

Картина какого художника на ту же тему была представлена публике в Москве одновременно с показом первого варианта картины Репина в Санкт-Петербурге?

Н.А. Некрасов

Ф.М. Решетников

В.В. Верещагин

Ф.А. Васильев

А.К. Саврасов

П.О. Ковалевский

И.Н. Крамской

К.А. Савицкий

В.Е. Маковский

Г.Г. Мясоедов

Ф.М. Достоевский крайне высоко оценивал работу И.Е. Репина за её реализм и внимание к подлинным образам бурлаков. В «Дневнике писателя» он отмечал следующее:

«Бурлаки, настоящие бурлаки и более ничего. Ни один из них не кричит с картины зрителю: "Посмотри, как я несчастен и до какой степени ты задолжал народу!" И уж это одно можно поставить в величайшую заслугу художнику».

Выберите верные утверждения о картине Репина и истории бурлачества.

- Ко времени создания картины бурлацкий промысел постепенно сокращался из-за развития железнодорожного транспорта и пароходов.
- Художник изобразил всех бурлаков крестьянами, что соответствовало реалиям.
- Художник изобразил всех бурлаков крестьянами, что не вполне соответствовало реалиям — они происходили из разных слоёв общества, хотя подавляющее большинство было крестьянами.
- В бурлацкую артель, как и на картине, могли входить люди разного возраста, однако ядро составляли мужчины средних лет.
- Художник не изображает в артели женщин, так как их не нанимали «тянуть лямку».
- Пароходы не ходили по Волге одновременно с бурлаками, но художник позволяет себе вольность и придумывает эту деталь, чтобы подчеркнуть архаичность бурлацкого промысла.
- Художник изображает бурлаков, шагающих в ногу, для того, чтобы придать динамики их единому порыву, хотя в действительности все члены артели шагали в своём темпе.
- Художник воспроизводит устройство ватаги, расположив впереди шишку, за ним двух подшишечных, а далее — двух самых неблагонадёжных бурлаков.
- Изображение парохода отсутствовало в самом первом варианте картины.
- Среди изображённых бурлаков есть представители разных народов, населявших территорию Российской империи.

В отличие от живописи 1860–х годов, заострённой на критическом изображении конкретных реалий социальной жизни («Тройка», «Сельский крестный ход на Пасхе» В.Г. Перова, «Неравный брак» В.В. Пукирева, «Проводы начальника» А.Л. Юшанова), ведущие мастера Товарищества передвижных выставок создают на современные, исторические или евангельские темы эпические полотна, показывающие драму жизни в целом. Важнейшие картины русского искусства 1870–1890–х годов отражают философские и нравственные проблемы человеческого бытия. Это картины – раздумья, в них важно отсутствие прямолинейных ответов и однозначных оценок. *«В искусстве дело идёт не о морали, – писал В.В. Стасов, – оно не хочет ни учить, ни спасать, ни бороться с тиранией людей или несправедливостями судьбы, оно не казнит, но и не награждает. Оно должно только смотреть на жизнь вокруг, зорко видеть и глубоко ощущать её, оно должно обсуждать свою мысль, своим чувством все виденное и почувствованное и – изобразить это в правдивых и могучих формах».*

Однако в творчестве каждого из больших мастеров ТПХВ были и картины, тяготеющие к бессобытийному, лирическому направлению или просто красочно описывающие сцены из жизни, или картины, выполненные по официальному заказу.

Выберите из списка картины, которые НЕ отвечают следующим критериям:

- произведение создано в период существования ТПХВ (1871–1923);
- художник трактует сюжет как общечеловеческую нравственную и философскую проблему (например: жестокость деспотизма, противостояние государственных интересов и родительской любви и милости, тяжёлая жизнь народа, человеческое предательство, осуждение и покаяние в жизни людей, неприятие истины и другие);
- художник не даёт в картине однозначной оценки своим героям и прямолинейных ответов, оставляя эти размышления зрителям.

И.Е. Репин, «Не ждали»

Н.Н. Ге, «Что есть истина?»

И.Е. Репин, «Царь Иван Грозный и сын его Иван»

В.Д. Поленов, «Христос и грешница»

И.Е. Репин, «Торжественное заседание Государственного совета в день столетия со дня его учреждения»

Н.Н. Ге, «Пётр I допрашивает царевича Алексея Петровича в Петергофе»

И.Н. Крамской, «Русалки»

Н.Н. Ге, «Совесь»

В.И. Суриков, «Утро стрелецкой казни»

И.Е. Репин, «Крестный ход в Курской губернии»

В.И. Суриков, «Взятие снежного городка»

Н.Н. Ге, «Голгофа»

В.И. Суриков, «Боярыня Морозова»

В.Д. Поленов, «Бабушкин сад»

И.Н. Крамской, «Христос в пустыне»

Н.А. Ярошенко, «Всюду жизнь»

И.Е. Репин, «Вечорниці»

В.И. Суриков, «Меншиков в Берёзове»

Анализируя одну из самых известных картин передвижников, ведущий специалист по русскому искусству XVIII и XIX веков М.М. Алленов писал:

«Отметим следующее знаменательное обстоятельство: снова и снова русское искусство в наивысших проявлениях художественной одарённости обращается к личности Петра I и петровскому времени, как будто там загадано то, что на каждом историческом повороте предстоит разгадывать заново».

Действительно, мы знаем множество живописных, графических и скульптурных произведений, посвящённых самому Петру I и его эпохе, в том числе у передвижников.

Для каждого произведения укажите автора (художника), а также подберите название. У одного художника может быть несколько произведений.

К.К. Штейбен	Н.Н. Ге	Г.Г. Мясоедов	Л.Ф. Лагорио
Э.М. Фальконе	В.И. Суриков	И.К. Айвазовский	А.Н. Бенуа
М.В. Добужинский	В.А. Серов	А.П. Рябушкин	М.В. Ломоносов
Е.Е. Лансере	Ю.И. Репин	А.Г. Венецианов	И.Е. Репин



Ответ

Название картины:

- Царевна Софья Алексеевна через год после заключения её в Новодевичьем монастыре во время казни стрельцов и пытки всей её прислуги в 1698 году
- Потешные Петра I в кружале
- Пётр I на прогулке в Летнем саду
- На берегу пустынных волн
- Пётр I
- Пётр I допрашивает царевича Алексея Петровича в Петергофе

- Пётр I при Красной горке, зажигающий костер на берегу для подачи сигнала гибнущим судам своим
- Памятник Петру I
- Дедушка русского флота
- Приезд царей Иоанна и Петра Алексеевичей на Семеновский Потешный двор Москвы и зачисление молодых сокольников в потешные
- Пётр I перетаскивает суда из Онежского залива в Онежское озеро
- Пётр Великий в Голландии. Амстердам. Верфи Ост-Индской компании
- Великий вождь. Пётр I перед Полтавской баталией
- Корабли времён Петра I
- Пётр Великий. Основание Санкт-Петербурга
- Полтавская баталия
- Утро стрелецкой казни
- Пётр I в Монплезире
- Пётр Великий в детстве, спасённый матерью от ярости стрельцов



Ответ

Название картины:

- Царевна Софья Алексеевна через год после заключения её в Новодевичьем монастыре во время казни стрельцов и пытки всей её прислуги в 1698 году
- Потешные Петра I в кружале
- Пётр I на прогулке в Летнем саду
- На берегу пустынных волн
- Пётр I
- Пётр I допрашивает царевича Алексея Петровича в Петергофе
- Пётр I при Красной горке, зажигающий костер на берегу для подачи сигнала гибнущим судам своим
- Памятник Петру I
- Дедушка русского флота
- Приезд царей Иоанна и Петра Алексеевичей на Семеновский Потешный двор Москвы и зачисление молодых сокольников в потешные
- Пётр I перетаскивает суда из Онежского залива в Онежское озеро
- Пётр Великий в Голландии. Амстердам. Верфи Ост-Индской компании

Великий вождь. Пётр I перед Полтавской баталией

Корабли времён Петра I

Пётр Великий. Основание Санкт-Петербурга

Полтавская баталия

Утро стрелецкой казни

Пётр I в Монплеzure

Пётр Великий в детстве, спасённый матерью от ярости стрельцов



Ответ

Название картины:

- Царевна Софья Алексеевна через год после заключения её в Новодевичьем монастыре во время казни стрельцов и пытки всей её прислуги в 1698 году
- Потешные Петра I в кружале
- Пётр I на прогулке в Летнем саду
- На берегу пустынных волн
- Пётр I
- Пётр I допрашивает царевича Алексея Петровича в Петергофе
- Пётр I при Красной горке, зажигающий костер на берегу для подачи сигнала гибнущим судам своим
- Памятник Петру I
- Дедушка русского флота
- Приезд царей Иоанна и Петра Алексеевичей на Семеновский Потешный двор Москвы и зачисление молодых сокольников в потешные
- Пётр I перетаскивает суда из Онежского залива в Онежское озеро

Пётр Великий в Голландии. Амстердам. Верфи Ост-Индской компании

Великий вождь. Пётр I перед Полтавской баталией

Корабли времён Петра I

Пётр Великий. Основание Санкт-Петербурга

Полтавская баталия

Утро стрелецкой казни

Пётр I в Монплеzure

Пётр Великий в детстве, спасённый матерью от ярости стрельцов



Ответ

Название картины:

- Царевна Софья Алексеевна через год после заключения её в Новодевичьем монастыре во время казни стрельцов и пытки всей её прислуги в 1698 году
- Потешные Петра I в кружале
- Пётр I на прогулке в Летнем саду
- На берегу пустынных волн
- Пётр I
- Пётр I допрашивает царевича Алексея Петровича в Петергофе
- Пётр I при Красной горке, зажигающий костер на берегу для подачи сигнала гибнущим судам своим
- Памятник Петру I
- Дедушка русского флота
- Приезд царей Иоанна и Петра Алексеевичей на Семеновский Потешный двор Москвы и зачисление молодых сокольников в потешные
- Пётр I перетаскивает суда из Онежского залива в Онежское озеро
- Пётр Великий в Голландии. Амстердам. Верфи Ост-Индской компании

Великий вождь. Пётр I перед Полтавской баталией

Корабли времён Петра I

Пётр Великий. Основание Санкт-Петербурга

Полтавская баталия

Утро стрелецкой казни

Пётр I в Монплеzure

Пётр Великий в детстве, спасённый матерью от ярости стрельцов



Ответ

Название картины:

- Царевна Софья Алексеевна через год после заключения её в Новодевичьем монастыре во время казни стрельцов и пытки всей её прислуги в 1698 году
- Потешные Петра I в кружале
- Пётр I на прогулке в Летнем саду
- На берегу пустынных волн
- Пётр I
- Пётр I допрашивает царевича Алексея Петровича в Петергофе
- Пётр I при Красной горке, зажигающий костер на берегу для подачи сигнала гибнущим судам своим
- Памятник Петру I
- Дедушка русского флота
- Приезд царей Иоанна и Петра Алексеевичей на Семеновский Потешный двор Москвы и зачисление молодых сокольников в потешные
- Пётр I перетаскивает суда из Онежского залива в Онежское озеро
- Пётр Великий в Голландии. Амстердам. Верфи Ост-Индской компании

Великий вождь. Пётр I перед Полтавской баталией

Корабли времён Петра I

Пётр Великий. Основание Санкт-Петербурга

Полтавская баталия

Утро стрелецкой казни

Пётр I в Монплеzure

Пётр Великий в детстве, спасённый матерью от ярости стрельцов



Ответ

Название картины:

- Царевна Софья Алексеевна через год после заключения её в Новодевичьем монастыре во время казни стрельцов и пытки всей её прислуги в 1698 году
- Потешные Петра I в кружале
- Пётр I на прогулке в Летнем саду
- На берегу пустынных волн
- Пётр I
- Пётр I допрашивает царевича Алексея Петровича в Петергофе
- Пётр I при Красной горке, зажигающий костер на берегу для подачи сигнала гибнущим судам своим
- Памятник Петру I
- Дедушка русского флота
- Приезд царей Иоанна и Петра Алексеевичей на Семеновский Потешный двор Москвы и зачисление молодых сокольников в потешные
- Пётр I перетаскивает суда из Онежского залива в Онежское озеро
- Пётр Великий в Голландии. Амстердам. Верфи Ост-Индской компании

Великий вождь. Пётр I перед Полтавской баталией

Корабли времён Петра I

Пётр Великий. Основание Санкт-Петербурга

Полтавская баталия

Утро стрелецкой казни

Пётр I в Монплеzure

Пётр Великий в детстве, спасённый матерью от ярости стрельцов



Ответ

Название картины:

- Царевна Софья Алексеевна через год после заключения её в Новодевичьем монастыре во время казни стрельцов и пытки всей её прислуги в 1698 году
- Потешные Петра I в кружале
- Пётр I на прогулке в Летнем саду
- На берегу пустынных волн
- Пётр I
- Пётр I допрашивает царевича Алексея Петровича в Петергофе
- Пётр I при Красной горке, зажигающий костер на берегу для подачи сигнала гибнущим судам своим
- Памятник Петру I
- Дедушка русского флота
- Приезд царей Иоанна и Петра Алексеевичей на Семеновский Потешный двор Москвы и зачисление молодых сокольников в потешные

Пётр I перетаскивает суда из Онежского залива в Онежское озеро

Пётр Великий в Голландии. Амстердам. Верфи Ост-Индской компании

Великий вождь. Пётр I перед Полтавской баталией

Корабли времён Петра I

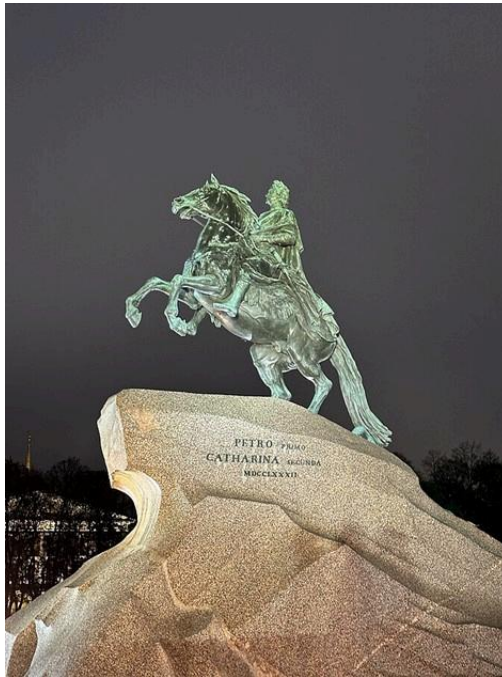
Пётр Великий. Основание Санкт-Петербурга

Полтавская баталия

Утро стрелецкой казни

Пётр I в Монплеzure

Пётр Великий в детстве, спасённый матерью от ярости стрельцов



Ответ

Название картины:

- Царевна Софья Алексеевна через год после заключения её в Новодевичьем монастыре во время казни стрельцов и пытки всей её прислуги в 1698 году
- Потешные Петра I в кружале
- Пётр I на прогулке в Летнем саду
- На берегу пустынных волн
- Пётр I
- Пётр I допрашивает царевича Алексея Петровича в Петергофе
- Пётр I при Красной горке, зажигающий костер на берегу для подачи сигнала гибнущим судам своим
- Памятник Петру I
- Дедушка русского флота
- Приезд царей Иоанна и Петра Алексеевичей на Семеновский Потешный двор Москвы и зачисление молодых сокольников в потешные

Пётр I перетаскивает суда из Онежского залива в Онежское озеро

Пётр Великий в Голландии. Амстердам. Верфи Ост-Индской компании

Великий вождь. Пётр I перед Полтавской баталией

Корабли времён Петра I

Пётр Великий. Основание Санкт-Петербурга

Полтавская баталия

Утро стрелецкой казни

Пётр I в Монплеzure

Пётр Великий в детстве, спасённый матерью от ярости стрельцов



Ответ

Название картины:

- Царевна Софья Алексеевна через год после заключения её в Новодевичьем монастыре во время казни стрельцов и пытки всей её прислуги в 1698 году
- Потешные Петра I в кружале
- Пётр I на прогулке в Летнем саду
- На берегу пустынных волн
- Пётр I
- Пётр I допрашивает царевича Алексея Петровича в Петергофе
- Пётр I при Красной горке, зажигающий костер на берегу для подачи сигнала гибнущим судам своим
- Памятник Петру I
- Дедушка русского флота
- Приезд царей Иоанна и Петра Алексеевичей на Семеновский Потешный двор Москвы и зачисление молодых сокольников в потешные
- Пётр I перетаскивает суда из Онежского залива в Онежское озеро
- Пётр Великий в Голландии. Амстердам. Верфи Ост-Индской компании

Великий вождь. Пётр I перед Полтавской баталией

Корабли времён Петра I

Пётр Великий. Основание Санкт-Петербурга

Полтавская баталия

Утро стрелецкой казни

Пётр I в Монплеzure

Пётр Великий в детстве, спасённый матерью от ярости стрельцов



Ответ

Название картины:

- Царевна Софья Алексеевна через год после заключения её в Новодевичьем монастыре во время казни стрельцов и пытки всей её прислуги в 1698 году
- Потешные Петра I в кружале
- Пётр I на прогулке в Летнем саду
- На берегу пустынных волн
- Пётр I
- Пётр I допрашивает царевича Алексея Петровича в Петергофе
- Пётр I при Красной горке, зажигающий костер на берегу для подачи сигнала гибнущим судам своим
- Памятник Петру I
- Дедушка русского флота
- Приезд царей Иоанна и Петра Алексеевичей на Семеновский Потешный двор Москвы и зачисление молодых сокольников в потешные
- Пётр I перетаскивает суда из Онежского залива в Онежское озеро
- Пётр Великий в Голландии. Амстердам. Верфи Ост-Индской компании

Великий вождь. Пётр I перед Полтавской баталией

Корабли времён Петра I

Пётр Великий. Основание Санкт-Петербурга

Полтавская баталия

Утро стрелецкой казни

Пётр I в Монплеzure

Пётр Великий в детстве, спасённый матерью от ярости стрельцов



Ответ

Название картины:

- Царевна Софья Алексеевна через год после заключения её в Новодевичьем монастыре во время казни стрельцов и пытки всей её прислуги в 1698 году
- Потешные Петра I в кружале
- Пётр I на прогулке в Летнем саду
- На берегу пустынных волн
- Пётр I
- Пётр I допрашивает царевича Алексея Петровича в Петергофе
- Пётр I при Красной горке, зажигающий костер на берегу для подачи сигнала гибнущим судам своим
- Памятник Петру I
- Дедушка русского флота
- Приезд царей Иоанна и Петра Алексеевичей на Семеновский Потешный двор Москвы и зачисление молодых сокольников в потешные
- Пётр I перетаскивает суда из Онежского залива в Онежское озеро
- Пётр Великий в Голландии. Амстердам. Верфи Ост-Индской компании

Великий вождь. Пётр I перед Полтавской баталией

Корабли времён Петра I

Пётр Великий. Основание Санкт-Петербурга

Полтавская баталия

Утро стрелецкой казни

Пётр I в Монплеzure

Пётр Великий в детстве, спасённый матерью от ярости стрельцов



Ответ

Название картины:

- Царевна Софья Алексеевна через год после заключения её в Новодевичьем монастыре во время казни стрельцов и пытки всей её прислуги в 1698 году
- Потешные Петра I в кружале
- Пётр I на прогулке в Летнем саду
- На берегу пустынных волн
- Пётр I
- Пётр I допрашивает царевича Алексея Петровича в Петергофе
- Пётр I при Красной горке, зажигающий костер на берегу для подачи сигнала гибнущим судам своим
- Памятник Петру I
- Дедушка русского флота
- Приезд царей Иоанна и Петра Алексеевичей на Семеновский Потешный двор Москвы и зачисление молодых сокольников в потешные
- Пётр I перетаскивает суда из Онежского залива в Онежское озеро
- Пётр Великий в Голландии. Амстердам. Верфи Ост-Индской компании

Великий вождь. Пётр I перед Полтавской баталией

Корабли времён Петра I

Пётр Великий. Основание Санкт-Петербурга

Полтавская баталия

Утро стрелецкой казни

Пётр I в Монплеzure

Пётр Великий в детстве, спасённый матерью от ярости стрельцов



Ответ

Название картины:

- Царевна Софья Алексеевна через год после заключения её в Новодевичьем монастыре во время казни стрельцов и пытки всей её прислуги в 1698 году
- Потешные Петра I в кружале
- Пётр I на прогулке в Летнем саду
- На берегу пустынных волн
- Пётр I
- Пётр I допрашивает царевича Алексея Петровича в Петергофе
- Пётр I при Красной горке, зажигающий костер на берегу для подачи сигнала гибнущим судам своим
- Памятник Петру I
- Дедушка русского флота
- Приезд царей Иоанна и Петра Алексеевичей на Семеновский Потешный двор Москвы и зачисление молодых сокольников в потешные
- Пётр I перетаскивает суда из Онежского залива в Онежское озеро
- Пётр Великий в Голландии. Амстердам. Верфи Ост-Индской компании

Великий вождь. Пётр I перед Полтавской баталией

Корабли времён Петра I

Пётр Великий. Основание Санкт-Петербурга

Полтавская баталия

Утро стрелецкой казни

Пётр I в Монплеzure

Пётр Великий в детстве, спасённый матерью от ярости стрельцов



Ответ

Название картины:

- Царевна Софья Алексеевна через год после заключения её в Новодевичьем монастыре во время казни стрельцов и пытки всей её прислуги в 1698 году
- Потешные Петра I в кружале
- Пётр I на прогулке в Летнем саду
- На берегу пустынных волн
- Пётр I
- Пётр I допрашивает царевича Алексея Петровича в Петергофе
- Пётр I при Красной горке, зажигающий костер на берегу для подачи сигнала гибнущим судам своим
- Памятник Петру I
- Дедушка русского флота
- Приезд царей Иоанна и Петра Алексеевичей на Семеновский Потешный двор Москвы и зачисление молодых сокольников в потешные
- Пётр I перетаскивает суда из Онежского залива в Онежское озеро
- Пётр Великий в Голландии. Амстердам. Верфи Ост-Индской компании
- Великий вождь. Пётр I перед Полтавской баталией

Корабли времён Петра I

Пётр Великий. Основание Санкт-Петербурга

Полтавская баталия

Утро стрелецкой казни

Пётр I в Монплеzure

Пётр Великий в детстве, спасённый матерью от ярости стрельцов



Ответ

Название картины:

- Царевна Софья Алексеевна через год после заключения её в Новодевичьем монастыре во время казни стрельцов и пытки всей её прислуги в 1698 году
- Потешные Петра I в кружале
- Пётр I на прогулке в Летнем саду
- На берегу пустынных волн
- Пётр I
- Пётр I допрашивает царевича Алексея Петровича в Петергофе
- Пётр I при Красной горке, зажигающий костер на берегу для подачи сигнала гибнущим судам своим
- Памятник Петру I
- Дедушка русского флота
- Приезд царей Иоанна и Петра Алексеевичей на Семеновский Потешный двор Москвы и зачисление молодых сокольников в потешные
- Пётр I перетаскивает суда из Онежского залива в Онежское озеро
- Пётр Великий в Голландии. Амстердам. Верфи Ост-Индской компании

Великий вождь. Пётр I перед Полтавской баталией

Корабли времён Петра I

Пётр Великий. Основание Санкт-Петербурга

Полтавская баталия

Утро стрелецкой казни

Пётр I в Монплеzure

Пётр Великий в детстве, спасённый матерью от ярости стрельцов



Ответ

Название картины:

- Царевна Софья Алексеевна через год после заключения её в Новодевичьем монастыре во время казни стрельцов и пытки всей её прислуги в 1698 году
- Потешные Петра I в кружале
- Пётр I на прогулке в Летнем саду
- На берегу пустынных волн
- Пётр I
- Пётр I допрашивает царевича Алексея Петровича в Петергофе
- Пётр I при Красной горке, зажигающий костер на берегу для подачи сигнала гибнущим судам своим
- Памятник Петру I
- Дедушка русского флота
- Приезд царей Иоанна и Петра Алексеевичей на Семеновский Потешный двор Москвы и зачисление молодых сокольников в потешные
- Пётр I перетаскивает суда из Онежского залива в Онежское озеро
- Пётр Великий в Голландии. Амстердам. Верфи Ост-Индской компании

Великий вождь. Пётр I перед Полтавской баталией

Корабли времён Петра I

Пётр Великий. Основание Санкт-Петербурга

Полтавская баталия

Утро стрелецкой казни

Пётр I в Монплеzure

Пётр Великий в детстве, спасённый матерью от ярости стрельцов



Ответ

Название картины:

- Царевна Софья Алексеевна через год после заключения её в Новодевичьем монастыре во время казни стрельцов и пытки всей её прислуги в 1698 году
- Потешные Петра I в кружале
- Пётр I на прогулке в Летнем саду
- На берегу пустынных волн
- Пётр I
- Пётр I допрашивает царевича Алексея Петровича в Петергофе
- Пётр I при Красной горке, зажигающий костер на берегу для подачи сигнала гибнущим судам своим
- Памятник Петру I
- Дедушка русского флота
- Приезд царей Иоанна и Петра Алексеевичей на Семеновский Потешный

двор Москвы и зачисление молодых сокольников в потешные

Пётр I перетаскивает суда из Онежского залива в Онежское озеро

Пётр Великий в Голландии. Амстердам. Верфи Ост-Индской компании

Великий вождь. Пётр I перед Полтавской баталией

Корабли времён Петра I

Пётр Великий. Основание Санкт-Петербурга

Полтавская баталия

Утро стрелецкой казни

Пётр I в Монплеzure

Пётр Великий в детстве, спасённый матерью от ярости стрельцов



Ответ

Название картины:

- Царевна Софья Алексеевна через год после заключения её в Новодевичьем монастыре во время казни стрельцов и пытки всей её прислуги в 1698 году
- Потешные Петра I в кружале
- Пётр I на прогулке в Летнем саду
- На берегу пустынных волн
- Пётр I
- Пётр I допрашивает царевича Алексея Петровича в Петергофе
- Пётр I при Красной горке, зажигающий костер на берегу для подачи сигнала гибнущим судам своим
- Памятник Петру I
- Дедушка русского флота
- Приезд царей Иоанна и Петра Алексеевичей на Семеновский Потешный двор Москвы и зачисление молодых сокольников в потешные

Пётр I перетаскивает суда из Онежского залива в Онежское озеро

Пётр Великий в Голландии. Амстердам. Верфи Ост-Индской компании

Великий вождь. Пётр I перед Полтавской баталией

Корабли времён Петра I

Пётр Великий. Основание Санкт-Петербурга

Полтавская баталия

Утро стрелецкой казни

Пётр I в Монплеzure

Пётр Великий в детстве, спасённый матерью от ярости стрельцов



Ответ

Название картины:

- Царевна Софья Алексеевна через год после заключения её в Новодевичьем монастыре во время казни стрельцов и пытки всей её прислуги в 1698 году
- Потешные Петра I в кружале
- Пётр I на прогулке в Летнем саду
- На берегу пустынных волн
- Пётр I
- Пётр I допрашивает царевича Алексея Петровича в Петергофе
- Пётр I при Красной горке, зажигающий костер на берегу для подачи сигнала гибнущим судам своим
- Памятник Петру I
- Дедушка русского флота
- Приезд царей Иоанна и Петра Алексеевичей на Семеновский Потешный двор Москвы и зачисление молодых сокольников в потешные
- Пётр I перетаскивает суда из Онежского залива в Онежское озеро
- Пётр Великий в Голландии. Амстердам. Верфи Ост-Индской компании

Великий вождь. Пётр I перед Полтавской баталией

Корабли времён Петра I

Пётр Великий. Основание Санкт-Петербурга

Полтавская баталия

Утро стрелецкой казни

Пётр I в Монплеzure

Пётр Великий в детстве, спасённый матерью от ярости стрельцов

Художники, взаимодействовавшие с Товариществом на протяжении своей жизни, могли иметь разные статусы внутри сообщества. Так, художник мог вступить в члены ТПХВ, выставляться с коллегами, платить членские взносы; мог войти в Совет ТПХВ и принимать решения, касающиеся развития Товарищества. Другие же художники могли не входить в ряды передвижников, но являться экспонентами – то есть теми, кто участвовал в выставках по одному или несколько раз, но не имели обязанностей и привилегий передвижников. Были и те, кто принципиально не хотел иметь ничего общего с ТПХВ, или не состоял в сообществе и не участвовал в выставках, например, потому что предпочитал персональные и академические выставки или считал передвижничество устаревшим явлением. Речь идёт и о тех художниках, которые жили в другую эпоху.

Распределите фамилии художников по группам, указанным в таблице ниже. В каждом поле в скобках указано, сколько нужно выбрать имён художников.

Н.Н. Ге	В.А. Серов	К.К. Штейбен	М.В. Ломоносов
Г.Г. Мясоедов	А.Н. Бенуа	А.Г. Венецианов	Е.Е. Лансере
И.К. Айвазовский	В.И. Суриков	Ю.И. Репин	М. В. Добужинский
Л.Ф. Лагорио	И.Е. Репин	А.П. Рябушкин	Э.М. Фальконе

Члены ТПХВ (6)
Ответ
Экспоненты (1)
Ответ
Не участвовали в передвижных выставках (5)
Ответ
Не могли участвовать в передвижных выставках (4)
Ответ

Период возникновения и ярких выступлений Товарищества передвижных художественных выставок совпал в России с особым интересом к чтению Библии. В начале XIX века было учреждено Российское Библейское общество, которое стало заниматься переводом текстов Священного Писания с церковно-славянского и греческого на русский литературный язык. Полный перевод Библии, используемый и поныне, был издан в 1876 году, широко распространялся и оказал огромное влияние на русскую культуру.

Не менее важными для русской общественной мысли были труды европейских учёных XIX века Д. Штрауса и Э. Ренана, посвящённые исследованиям Евангелия с точки зрения исторических фактов. Многие из передвижников внимательно читали и изучали Библию, так рождались картины, в которых художники предлагали своё видение евангельских сюжетов, а некоторые передвижники создали целые циклы, посвящённые жизни Иисуса Христа.

Рассмотрите иллюстрации к заданию и прочитайте данный ниже список художников. Затем ответьте на вопросы.

1



2



3



4



5



6



7



8



9



Художники

И.Е. Репин	В.Д. Polenov	А.И. Куинджи
М.В. Нестеров	В.Г. Перов	Н.Н. Ге
М.А. Врубель	И.Н. Крамской	А.А. Иванов

Установите соответствие между картинами и фамилиями художников, написавших эти картины.



И.Е. Репин



М.В. Нестеров



М.А. Врубель



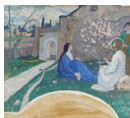
В.Д. Поленов



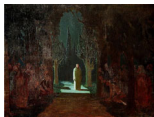
В.Г. Перов



И.Н. Крамской



А.И. Куинджи



Н.Н. Ге



А.А. Иванов

Выберите двух художников, которые не были членами ТПХВ.

И.Е. Репин

М.В. Нестеров

М.А. Врубель

В.Д. Поленов

В.Г. Перов

И.Н. Крамской

А.И. Куинджи

Н.Н. Ге

А.А. Иванов

Выберите художников-передвижников, которые создали в 1880–1890-е годы циклы живописных и графических работ на евангельские темы.

И.Е. Репин

М.В. Нестеров

М.А. Врубель

В.Д. Поленов

В.Г. Перов

И.Н. Крамской

А.И. Куинджи

Н.Н. Ге

А.А. Иванов

Исследователи полагают, что во второй половине XIX в. начинается расцвет русской художественной критики, книгоиздательства и искусствоведения. Среди представителей этой сферы деятельности можно отметить Н.И. Романова, В.В. Стасова, Д.В. Григоровича, В.Я. Адарюкова, П.В. Анненкова, Н.П. Собко, А.С. Суворина, А.В. Прахова, Э.А. Дмитриева-Мамонова, В.М. Гаршина, И.Н. Крамского, М.Н. Каткова, А.А. Киселёва, Н.В. Досекина. Все эти выдающиеся люди второй половины XIX в. имели разные профессии, получили разное образование и писали на разные темы.

Из приведённых ниже утверждений отметьте неправильные.

- Никто из названных в задании людей не был профессиональным художником.
- М.Н. Катков любил и ценил древние языки.
- В.В. Стасов писал статьи только о русской живописи.
- Сочинения Д.В. Григоровича затрагивают проблему формирования и развития национальных школ.
- В.В. Стасов никогда открыто не вступал в полемику с другими критиками.
- Э.А. Дмитриев-Мамонов писал об искусстве России XIX в.
- Н.И. Романов посвятил несколько книг творчеству И.Е. Репина.
- Книга «Василий Григорьевич Перов: Его жизнь и произведения» написана Н.П. Собко.
- Перу А.С. Суворина принадлежит статья «О сложении русского народного искусства».
- В.В. Стасов занимался музыкальной критикой.
- Н.В. Досекин был академическим художником и критиком, который публиковался в «Вестнике изящных искусств».
- А.В. Прахов изучал древнерусское искусство.
- А.А. Киселёв был и художником, и критиком. Публиковался в журнале «Артист».
- В.Я. Адарюков занимался изучением шрифтов.

Критические статьи И.Н. Крамского никогда не издавались.

Сопоставьте факты о персонах с их именами.

<p>1. Учился в Академии художеств, был инициатором создания Санкт-Петербургской Артели художников. Писал статьи, посвящённые критике академического образования.</p>	<ul style="list-style-type: none"><input type="radio"/> С.С. Голоушев<input type="radio"/> Н.А. Александров<input type="radio"/> И.Н. Крамской<input type="radio"/> Ф.А. Куманин<input type="radio"/> В.М. Гаршин<input type="radio"/> Д.В. Григорович<input type="radio"/> А.Ф. Базунов<input type="radio"/> А.В. Прахов<input type="radio"/> В.В. Стасов<input type="radio"/> Н.П.. Собко
<p>2. Учился в Академии художеств, был одним из виднейших членов Общества поощрения художеств. Писал статьи, посвящённые преимущественно английскому искусству.</p>	<ul style="list-style-type: none"><input type="radio"/> С.С. Голоушев<input type="radio"/> Н.А. Александров<input type="radio"/> И.Н. Крамской<input type="radio"/> Ф.А. Куманин<input type="radio"/> В.М. Гаршин<input type="radio"/> Д.В. Григорович<input type="radio"/> А.Ф. Базунов<input type="radio"/> А.В. Прахов<input type="radio"/> В.В. Стасов<input type="radio"/> Н.П.. Собко
<p>3. Один из идеологов передвижничества, близко общался со многими художниками и коллекционерами искусства. Писал обзоры на выставки, ввёл термин «хоровая картина», в своих статьях рассуждал о понятии «национальная художественная школа».</p>	<ul style="list-style-type: none"><input type="radio"/> С.С. Голоушев<input type="radio"/> Н.А. Александров<input type="radio"/> И.Н. Крамской<input type="radio"/> Ф.А. Куманин<input type="radio"/> В.М. Гаршин<input type="radio"/> Д.В. Григорович<input type="radio"/> А.Ф. Базунов<input type="radio"/> А.В. Прахов<input type="radio"/> В.В. Стасов<input type="radio"/> Н.П.. Собко

<p>4. Издатель, преобразовал журнал «Сияние» в «Пчелу». Журнал задумывался как посвящённый искусству, однако вскоре превратился в «коммерческое предприятие». Издатель боялся конфликтовать с Академией.</p>	<ul style="list-style-type: none"><input type="radio"/> С.С. Голоушев<input checked="" type="radio"/> Н.А. Александров<input type="radio"/> И.Н. Крамской<input type="radio"/> Ф.А. Куманин<input type="radio"/> В.М. Гаршин<input type="radio"/> Д.В. Григорович<input type="radio"/> А.Ф. Базунов<input type="radio"/> А.В. Прахов<input type="radio"/> В.В. Стасов<input type="radio"/> Н.П.. Собко
<p>5. В первую очередь известен как историк искусства, активно интересовался средними веками. Писал как статьи, посвящённые истории древнерусского искусства, так и критические отзывы на современные выставки. Печатался под псевдонимом «Профан». В целом, был центристом между правым и левым лагерями критиков, хотя больше симпатизировал «левым».</p>	<ul style="list-style-type: none"><input type="radio"/> С.С. Голоушев<input checked="" type="radio"/> Н.А. Александров<input type="radio"/> И.Н. Крамской<input type="radio"/> Ф.А. Куманин<input type="radio"/> В.М. Гаршин<input type="radio"/> Д.В. Григорович<input type="radio"/> А.Ф. Базунов<input type="radio"/> А.В. Прахов<input type="radio"/> В.В. Стасов<input type="radio"/> Н.П.. Собко
<p>6. В большей степени проявил себя как искусствовед, а не как критик, хотя писал работы о И.Н. Крамском, Г.Г. Мясоедове. Составил каталог Всероссийской выставке в Москве (1882), словарь русских художников.</p>	<ul style="list-style-type: none"><input type="radio"/> С.С. Голоушев<input checked="" type="radio"/> Н.А. Александров<input type="radio"/> И.Н. Крамской<input type="radio"/> Ф.А. Куманин<input type="radio"/> В.М. Гаршин<input type="radio"/> Д.В. Григорович<input type="radio"/> А.Ф. Базунов<input type="radio"/> А.В. Прахов<input type="radio"/> В.В. Стасов<input type="radio"/> Н.П.. Собко

<p>7. Писатель, близкий друг многих художников. Не очень активно проявил себя как критик, хотя художники очень ценили его мнение. Публиковался в «Русских ведомостях» и «Северном вестнике».</p>	<ul style="list-style-type: none"><input type="radio"/> С.С. Голоушев<input checked="" type="radio"/> Н.А. Александров<input type="radio"/> И.Н. Крамской<input type="radio"/> Ф.А. Куманин<input type="radio"/> В.М. Гаршин<input checked="" type="radio"/> Д.В. Григорович<input type="radio"/> А.Ф. Базунов<input type="radio"/> А.В. Прахов<input type="radio"/> В.В. Стасов<input type="radio"/> Н.П.. Собко
<p>8. Этнограф, редактор «Художественного журнала». Привлекал в качестве авторов статей для своего журнала И.Н. Крамского, В.Г. Перова. Со временем редактор стал больше симпатизировать Академии и академическому искусству.</p>	<ul style="list-style-type: none"><input type="radio"/> С.С. Голоушев<input checked="" type="radio"/> Н.А. Александров<input type="radio"/> И.Н. Крамской<input type="radio"/> Ф.А. Куманин<input type="radio"/> В.М. Гаршин<input checked="" type="radio"/> Д.В. Григорович<input type="radio"/> А.Ф. Базунов<input type="radio"/> А.В. Прахов<input type="radio"/> В.В. Стасов<input type="radio"/> Н.П.. Собко
<p>9. Представитель молодых критиков, печатался в московском журнале «Артист». Критиковал передвижников, противопоставляя им молодых художников. Писал статьи, посвящённые творчеству А.А. Архипова, Н.Н. Дубовского, А.А. Киселёва и др.</p>	<ul style="list-style-type: none"><input type="radio"/> С.С. Голоушев<input checked="" type="radio"/> Н.А. Александров<input type="radio"/> И.Н. Крамской<input type="radio"/> Ф.А. Куманин<input type="radio"/> В.М. Гаршин<input checked="" type="radio"/> Д.В. Григорович<input type="radio"/> А.Ф. Базунов<input type="radio"/> А.В. Прахов<input type="radio"/> В.В. Стасов<input type="radio"/> Н.П.. Собко

10. Театральный критик из Москвы, издатель журнала «Артист». В качестве руководителя художественного отдела привлекал Л.О. Пастернака. Также занимался переводами зарубежных пьес.

С.С. Голоушев

Н.А. Александров

И.Н. Крамской

Ф.А. Куманин

В.М. Гаршин

Д.В. Григорович

А.Ф. Базунов

А.В. Прахов

В.В. Стасов

Н.П.. Собко

Не только профессиональные критики оставляли свои отзывы о событиях художественной жизни. Так, в ежедневной «Петербургской газете» в разделах «Маленькие осы» и «Летучие заметки» публиковались небольшие анонимные стихотворные описания произведений, которые были на передвижных выставках. Эти описания не всегда были нейтральными: нередко можно было встретить и насмешку над авторами или их картинами.

Рассмотрите изображения в выпадающем списке, прочитайте несколько таких стихотворных отзывов на работы, представленные на XI и XX передвижных выставках, и соотнесите каждое стихотворение с описываемым в нём произведением и фамилией художника.

*Как старый Пимен, он задумчиво сидит
За летописью, полный созерцания,
Но, кстати, пусть он нам не говорит:
Ещё одно «последнее» сказание!
(Петербургская газета, 1883)*

Картина:





Автор:



И.И. Шишкин



К.Е. Маковский



В.Е. Маковский



К.А. Савицкий



В.Д. Поленов



А.Е. Архипов

*Я с «беглым» осторожно
Отзовусь, не наугад:
На картину бросить можно
Мимоходом «беглый» взгляд.
(Петербургская газета, 1883)*

Картина:





Автор:



И.И. Шишкин



К.Е. Маковский



В.Е. Маковский



К.А. Савицкий



В.Д. Поленов



А.Е. Архипов

*Здесь келейника рука
Кормит галок из горшка
Что-ж, хвала ему и честь,
Ведь хотят и галки есть*
(Петербургская газета, 1892)

Картина:





Автор:



И.И. Шишкин



К.Е. Маковский



В.Е. Маковский



К.А. Савицкий



В.Д. Поленов



А.Е. Архипов

*Пора от задворков вам отвести свой взор
И перейти на двор
(Петербургская газета, 1883)*

Картина:





Автор:



И.И. Шишкин



К.Е. Маковский



В.Е. Маковский



К.А. Савицкий



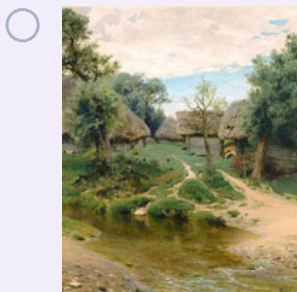
В.Д. Поленов



А.Е. Архипов

*Рабочий говорит: «я все в кабак стащу»,
А баба стонет: «ох, тебя я не пуцую»!
И душу надрывающую драму
Художник вставил в золотую раму,
Здесь золотая рама не годна,
Для драмы рама черная нужна!
(Петербургская газета, 1892)*

Картина:





Автор:



И.И. Шишкин



К.Е. Маковский



В.Е. Маковский



К.А. Савицкий



В.Д. Поленов



А.Е. Архипов

*Давно не видели пейзажа мы такого,
Не бьющего на шик, но мастерского,
Кисть Шишкина в любой черте видна:
Забытому романсу Мерзлякова
Им прелесть новая дана.
(Петербургская газета, 1883)*

Картина:





Автор:



И.И. Шишкин



К.Е. Маковский



В.Е. Маковский



К.А. Савицкий



В.Д. Поленов



А.Е. Архипов

Одним из главных идеологов движения передвижников был выдающийся художественный критик Владимир Васильевич Стасов (1824–1906). В его критических статьях — частично содержащих «классические» оценки русского реализма, а частично отвергнутых последующими поколениями — отразилась история наиболее яркого периода Товарищества. Определите по тезисам, характеризующим рецензии В.В. Стасова, о каких передвижных выставках идёт речь.

Установите соответствие между порядковым номером выставки в виде римской цифры и тезисом В.В. Стасова.

1. Критикует работу И.Е. Репина, утверждая, что тот по натуре не «историк», и не видит в современном русском искусстве почвы для подлинной исторической живописи.

I VII XI VI XX XV XXV XVIII
 XII

2. Приветствует появление на выставке мелкой пластики и надеется, что к ней из-за удобства транспортировки вернётся М.М. Антокольский.

I VII XI VI XX XV XXV XVIII XII

3. Отмечает зрелость новых произведений Н.А. Ярошенко и интересуется, будут ли удаваться художнику многофигурные композиции.

I VII XI VI XX XV XXV XVIII
 XII

4. Несмотря на неоднозначную оценку, видит в А.П. Рябушкине будущего крупного исторического живописца.

I VII XI VI XX XV XXV XVIII
 XII

5. Отмечает тщательность и живописное мастерство В.Д. Polenova, откладывая разговор о содержании выставленного художником *opus magnum* — его самого крупного полотна.

I VII XI VI XX XV XXV XVIII
 XII

6. Критикует И.Е. Репина, В.Д. Polenova, Г.Г. Мясоедова, В.Е. Маковского за «академизацию» и обращение к «чуждым» им религиозным композициям и пейзажам.

I VII XI VI XX XV XXV XVIII
 XII

7. Критикует М.В. Нестерова за «фарисейство» и сравнивает его с «притворщиком» Пюви де Шаванном.

I VII XI VI XX XV XXV XVIII
 XII

8. Утверждает, что выставленное полотно Н.Н. Ге, при всех его достоинствах, не вполне правдоподобно с исторической точки зрения.

I VII XI VI XX XV XXV XVIII
 XII

9. Среди новых многообещающих художников выделяет Н.Н. Дубовского, дарование которого напоминает Стасову А.И. Куинджи.

I VII XI VI XX XV XXV XVIII
 XII

В.В. Стасов в своих критических выступлениях последовательно отстаивал интересы русской национальной художественной школы. При этом трудно усмотреть в его текстах стремление изолироваться от общемирового и, в частности, европейского контекста: Стасов не только активно поддерживал появление русского искусства на международных выставках, но и отмечал сонаправленность поисков иностранных мастеров и представителей «передовой» отечественной живописи.

Выберите тех зарубежных художников, в творчестве которых Стасов усматривал сходство с живописью русских мастеров — экспонентов передвижных выставок.

Адольф фон Менцель

Александр Кабанель

Ганс Макарт

Гюстав Курбе

Камиль Коро

Карл Теодор фон Пилоти

Фридрих Фридендер

Эдуард Мане

Ян Матейко

Как уже отмечалось, многие критические суждения В.В. Стасова стали классическими. В частности, его понятие «хоровой картины» — особого подвида бытового и исторического жанров — и по сей день активно используется в отечественном искусствоведении. Стасов отмечал большую роль передвижников в развитии «хоровой картины», однако далеко не все произведения, которые он называл в своих текстах «хоровыми», в реальности экспонировались на передвижных выставках.

Выберите из приведённых ниже «хоровых» композиций те, которые были представлены публике на передвижных выставках.











На протяжении существования Товарищества между его участниками не раз возникали конфликты. Это в особенности касалось молодого поколения художников, многие из которых покинули ТПХВ в 1890–1900-е годы из-за несогласия с политикой старших коллег. Порой серьёзные разногласия возникали и между старейшими членами Товарищества.

Изучите приведённый ниже список и отметьте в нём имена тех художников, которые в какой-либо момент времени выходили из состава ТПХВ.

И.Н. Крамской

А.И. Куинджи

И.Е. Репин

Н.А. Ярошенко

В.А. Серов

В.Е. Маковский

В.И. Суриков

В.М. Васнецов

И.И. Шишкин

В.Г. Перов

Живопись передвижников и современных им европейских – прежде всего французских – художников часто принято противопоставлять друг другу. Такова была, прежде всего, позиция самих передвижников. В частности, Илья Репин писал:

«Французы – бесподобный народ... их идеал – красота во всяком роде. Мы совершенно другой народ... и здесь наша задача – содержание. Лицо, душа человека, драма жизни, впечатления природы, её жизнь и смысл, дух истории – вот наши темы».

Несмотря на это, в творчестве европейских мастеров второй половины XIX века порой можно найти примеры, близкие к работам передвижников. И напротив, многие художники, связанные с ТПХВ, в определённый момент оказывались увлечены современным западноевропейским искусством.

Рассмотрите приведённые произведения и определите, какие из них выполнены русскими, а какие – зарубежными авторами.

1



русский художник зарубежный художник

2



русский художник зарубежный художник

3



русский художник зарубежный художник

4



русский художник зарубежный художник

5



русский художник зарубежный художник

6



русский художник зарубежный художник

7



русский художник зарубежный художник

8



русский художник зарубежный художник

9

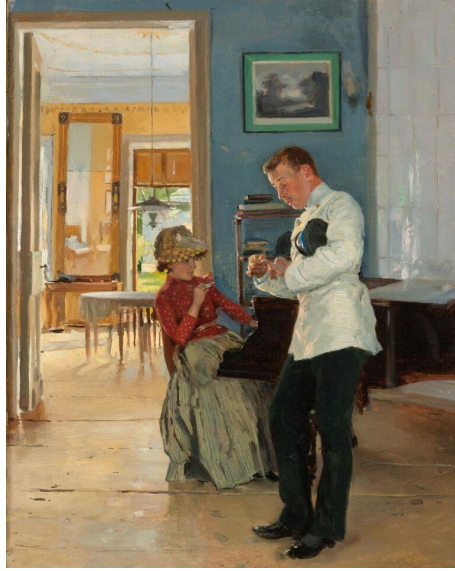


русский художник зарубежный художник

10



русский художник зарубежный художник



русский художник

зарубежный художник

Важным рубежом в истории русского искусства, отметившим начало его возвращения в активный диалог с зарубежным, стала «Международная художественная выставка картин журнала “Мир искусства”», открытая в Петербурге в 1899 году. Прочтите статью Ильи Доронченкова* ([часть 1](#), [часть 2](#)) об этой выставке и ответьте на вопросы.

Кто был основным организатором выставки?

*И. А. Доронченков — историк искусства, заместитель директора ГМИИ им. А.С. Пушкина по научной работе, профессор факультета истории искусств Европейского университета в Санкт-Петербурге. Область научных интересов — восприятие зарубежного искусства в России, изобразительное искусство и русская словесность, история искусствоведения. Автор-составитель критической антологии «Russian and Soviet Views of Modern Western Art, 1890s to Mid-1930s» (University of California Press, 2009).

- Александр Бенуа
- Дмитрий Философов
- Мария Тенишева
- Сергей Дягилев
- Владимир Стасов
- Виктор Васнецов
- Павел Щербов
- Лев Бакст
- Мстислав Добужинский
- Константин Сомов

Кто оказывал финансовую и административную поддержку в организации выставки?

Савва Мамонтов

Савва Морозов

Иван Морозов

Сергей Щукин

Мария Тенишева

Николай Рябушинский

Козьма Солдатёнков

Юрий Нечаев-Мальцов

Алексей Бахрушин

Александр фон Штиглиц

Как назывался памфлет Владимира Стасова, в котором он дал критический отзыв на выставку?

- Ещё курьёз
- Нынешнее искусство в Европе
- Подворье прокажённых
- Нищие духом
- Наши художественные дела
- Ещё художественная напраслина
- Хороша ли рознь между художниками?
- Две декадентские выставки
- Наши нынешние декаденты
- Друг русского искусства

Существовала ли до этого долгая и устойчивая традиция показывать работы современных русских художников бок о бок с произведениями современных французских, английских и других европейских мастеров?

- да
- нет

Кто был самым почётным гостем на выставке?

император Вильгельм II

княгиня Зинаида Юсупова

граф Феликс Сумароков-Эльстон

княгиня Ольга Орлова

великий князь Михаил Александрович

вдовствующая императрица Мария Фёдоровна

императрица Александра Фёдоровна

император Николай II

Лев Николаевич Толстой

Антон Павлович Чехов

Вскоре после закрытия Международной художественной выставки картин журнала «Мир искусства» известный русский художник опубликовал в прессе письмо, где он публично разорвал свои отношения с кругом «Мира искусства». Письмо содержало такие строки: «Здоровая русская публика сначала откровенно и просто заявляла свой протест вырождающемуся западному искусству. Явный художественный атавизм в образчиках франц[уза] Пювис-де-Шаванна, Моне и др., финл[яндца] Галлена и нашего Сомова и др. вызывал у нас только смех и негодование, но служители модных веяний энергично и последовательно приучают понемногу и наших меценатов, и интеллигенцию к дичающему искусству <...>».

Кто был автором этого письма?

Исаак Левитан

Виктор Васнецов

Валентин Серов

Константин Коровин

Игорь Грабарь

Николай Рерих

Михаил Нестеров

Василий Поленов

Михаил Врубель

Илья Репин

Прочитайте четверостишие художника Виктора Эльпидифоровича Борисова-Мусатова о картине, увиденной им в конце XIX века в Москве, и ответьте на вопросы.

*Давно ли был мой идеал
Учитель Коновалов наш?
Но в Третьяковке побывал –
В мечтах один Бастъен-Лепаж...*

Как называется картина, которую имеет в виду художник?

- Поцелуй украдкой
- Вечная весна
- Деревенская любовь
- Прерванное свидание
- День рождения
- Прогулка
- Молодая любовь
- Деревенский танец
- Романс
- Поцелуй

Какому коллекционеру она принадлежала в 1880-е гг.?

Козьме Солдатёнку

Савве Морозову

Ивану Морозову

Сергею Щукину

Сергею Третьякову

Павлу Третьякову

Павлу Строганову

Алексею Боголюбову

Герасиму Хлудову

Марии Тенишевой

Из представленных произведений выберите то, которое никогда не принадлежало этому коллекционеру.





Покупка произведения искусства и в XIX веке и в современности — это не только способ украсить место проживания, но также способ покровительствовать искусству и публично поддерживать художников.

Покровительство искусству исходило не только от частных лиц, но и из официальных сфер — монарший двор через Академию Художеств и через музеи приобретал произведения искусства. Также известны и несколько крупных коллекционеров, которые приобретали картины передвижников и тем самым поддерживали их.

Отметьте тех, кто приобретал произведения художников-передвижников именно на выставках ТПХВ.

Иван Фёдорович Крузенштерн

Пётр Иванович Щукин

Павел Михайлович Третьяков

Иван Евменьевич Цветков

Константин Андреевич Сомов

Дмитрий Михайлович Голицын

Император Александр III

Сергей Григорьевич Строганов

Алексей Александрович Бахрушин

Великий князь Николай Александрович

Иван Петрович Свешников

Великая княжна Анастасия Николаевна

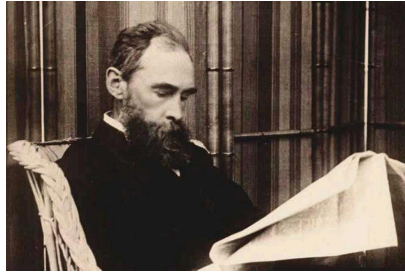
Георгий Дионисович Костаки

Савва Абрамович Морозов

Абрам Филиппович Чудновский

О значении фигуры Павла Михайловича Третьякова для передвижников знают многие. Созданная им частная галерея привлекала не только художников, но и других коллекционеров.

В 1867 году галерея стала доступна к посещению, а в 1892 году, присоединив к своей коллекции собрание своего брата Сергея Михайловича, Павел Третьяков передаёт её вместе с домом в дар городу Москве. Подаренную коллекцию назвали «Городская художественная галерея



Павла и Сергея Михайловичей Третьяковых», а Павла Михайловича назначили попечителем Галереи.

После смерти Павла Третьякова была создана комиссия – Совет Галереи, который продолжал закупать произведения. В комиссию входили, в частности, художники Валентин Серов и Илья Остроухов.

Входил в эту комиссию и ещё один коллекционер, регулярно приобретающий произведения передвижников. Этот коллекционер досконально знал не только истории приобретённых им произведений, но и художников, написавших их.

Позже именно из собрания этого коллекционера был сформирован отдел графики Третьяковской галереи.

Из списка ниже выберите его имя.

Цветков Иван Евменьевич

Цветаев Иван Владимирович

Грабарь Игорь Эммануилович

Боткина Александра Павловна

Рябушинский Степан Павлович

Мамонтов Савва Иванович

На современном фестивале Архстояние в 2000-е годы был показан проект, исполненный как своеобразное воспоминание об истории русского искусства. Одна из самых известных картин передвижников была переосмыслена в совершенно иной технике и другом пространстве. Создатели стремились показать связь современного искусства и исторического прошлого, ещё раз увидеть русский ландшафт сквозь призму культуры. Перемещая проект в разные города, музеи и помещая его в различные пейзажи, авторы хотели передать буквальный изначальный смысл слова «передвижной» в названии выставок второй половины XIX века.

Как назывался этот проект?

Всюду жизнь

Взятие снежного городка

Вселенский разум

Не ждали

Золотая осень

Маяк

Охотники на привале

Русалки

Грачи прилетели

Берёзовая роща

Сенная башня

Над вечным покоем

Богатыри